

อัตรากำลัง ๓ ปี
ประจำปีงบประมาณ ๒๕๖๔ - ๒๕๖๖



เทศบาลตำบลศาลาด่าน
อำเภอเกาะลันตา จังหวัดกระบี่

คำนำ

เทศบาลตำบลศาลาด่าน ได้จัดทำแผนอัตรากำลัง ๓ ปี โดยมีโครงสร้างการแบ่งงาน และระบบงานที่เหมาะสมไม่ซ้ำซ้อน มีการกำหนดตำแหน่ง การจัดอัตรากำลัง โครงสร้างให้เหมาะสมกับอำนาจหน้าที่ของเทศบาลตำบล ตามพระราชบัญญัติเทศบาล พ.ศ.๒๕๙๖ และตามพระราชบัญญัติกำหนดแผนและขั้นตอนการกระจายอำนาจให้แก่องค์กรปกครองส่วนท้องถิ่น พ.ศ. ๒๕๔๒ และเพื่อให้คณะกรรมการพนักงานเทศบาลจังหวัดกระบี่ ตรวจสอบการกำหนดตำแหน่ง และการใช้ตำแหน่งพนักงานเทศบาล ทั้งยังใช้เป็นแนวทางในการดำเนินการวางแผนการใช้ อัตรากำลัง การพัฒนาบุคลากรของเทศบาลตำบลศาลาด่าน ในโอกาสต่อไป

เทศบาลตำบลศาลาด่าน ได้วางแผนอัตรากำลัง ๓ ปี ๒๕๖๔ – ๒๕๖๖ เพื่อใช้ประกอบ ในการจัดสรรงบประมาณและบรรจุแต่งตั้งพนักงานเทศบาล เพื่อให้การบริหารงานของเทศบาล ตำบลศาลาด่าน เกิดประโยชน์ต่อประชาชน เกิดผลสัมฤทธิ์ต่อภารกิจหน้าที่ มีประสิทธิภาพ มีความคุ้มค่า ลดขั้นตอนการปฏิบัติงาน และมีการปฏิบัติภารกิจสามารถตอบสนองความต้องการ แก้ไขปัญหาของประชาชนได้เป็นอย่างดี

เทศบาลตำบลศาลาด่าน

สารบัญ

เรื่อง	หน้า
๑. หลักการและเหตุผล	๑
๒. วัตถุประสงค์	๒
๓. กรอบแนวคิดในการจัดทำแผนอัตรากำลัง ๓ ปี	๒
๔. สภาพปัญหา ความต้องการของประชาชนในเขตพื้นที่องค์กรปกครองส่วนท้องถิ่น	๔
๕. ภารกิจ อำนาจหน้าที่ขององค์กรปกครองส่วนท้องถิ่น	๑๑
๖. ภารกิจหลัก และภารกิจรอง	๑๘
๗. สรุปปัญหาและแนวทางในการกำหนดโครงสร้างส่วนราชการและกรอบอัตรากำลัง	๑๘
๘. โครงสร้างการกำหนดส่วนราชการ	๑๙
๙. ภาระค่าใช้จ่ายเกี่ยวกับเงินเดือนและประโยชน์ตอบแทนอื่น	๒๘
๑๐. แผนภูมิโครงสร้างการแบ่งส่วนราชการตามแผนอัตรากำลัง ๓ ปี	๓๒
๑๑. บัญชีแสดงจัดคนลงสู่ตำแหน่งและการกำหนดเลขที่ตำแหน่งในส่วนราชการ	๓๓/
๑๒. แนวทางการพัฒนาข้าราชการหรือพนักงานส่วนท้องถิ่น	๔๔
๑๓. ประกาศคุณธรรม จริยธรรมของข้าราชการหรือพนักงานส่วนท้องถิ่นและลูกจ้าง	๔๕

๑. หลักการและเหตุผล

การบริหารจัดการอัตรากำลังของหน่วยงานรัฐ เป็นสิ่งสำคัญและต้องดำเนินการต่อเนื่อง เนื่องจากการกำหนดอัตรากำลังคนในองค์กรหนึ่งจะมีความสัมพันธ์กับการกำหนดอัตราเงินเดือน ค่าจ้าง ค่าตอบแทน ประโยชน์ตอบแทนอื่น และสวัสดิการอื่นๆ อีกมากมาย ที่มีความสัมพันธ์เกี่ยวเนื่องสอดคล้องกัน ประกอบกับ แผนอัตรากำลัง ๓ ปี สำหรับปีงบประมาณ พ.ศ.๒๕๖๑ – ๒๕๖๓ สิ้นสุดลงในวันที่ ๓๐ กันยายน ๒๕๖๓ ดังนั้น เทศบาลตำบลศาลาด่าน จึงจำเป็นต้อง จัดทำแผนอัตรากำลัง ๓ ปี ให้สอดคล้องและสัมพันธ์กับแผนอัตรากำลังฉบับเดิมและวิธีการจัดทำแผนอัตรากำลัง ๓ ปี ดังนี้

๑.๑ ประกาศคณะกรรมการกลางพนักงานเทศบาล เรื่อง มาตรฐานทั่วไปเกี่ยวกับอัตราตำแหน่ง กำหนดให้คณะกรรมการกลางพนักงานเทศบาล กำหนดตำแหน่งพนักงานเทศบาลว่าจะมีตำแหน่งใด ระดับใด อยู่ในส่วนราชการใด จำนวนเท่าใด ให้คำนึงถึงภารกิจหน้าที่ความรับผิดชอบ ลักษณะงานที่ต้องปฏิบัติความยาก และคุณภาพของงาน ปริมาณ ตลอดจนทั้งภาระค่าใช้จ่ายขององค์การบริหารเทศบาลที่จะต้องจ่ายในด้านบุคคล โดยให้เทศบาล จัดทำแผนอัตรากำลังของพนักงานเทศบาลเพื่อใช้ในการกำหนดตำแหน่งโดยความเห็นชอบของ คณะกรรมการกลางพนักงานเทศบาล ทั้งนี้ให้เป็นไปตามหลักเกณฑ์และวิธีการที่คณะกรรมการกลางพนักงานเทศบาล กำหนด

๑.๒ คณะกรรมการกลางพนักงานเทศบาล ได้มีมติเห็นชอบประกาศกำหนดการ กำหนดตำแหน่งพนักงานเทศบาลโดยกำหนดแนวทางให้เทศบาล จัดทำแผนอัตรากำลังของเทศบาล เพื่อเป็นกรอบในการกำหนดตำแหน่งและการใช้ตำแหน่งพนักงานเทศบาล โดยให้เสนอให้คณะกรรมการกลางพนักงานเทศบาล พิจารณาให้ความเห็นชอบ โดยได้กำหนดให้เทศบาล แต่งตั้งคณะกรรมการจัดทำแผนอัตรากำลัง วิเคราะห์อำนาจหน้าที่และภารกิจของเทศบาล วิเคราะห์ความต้องการกำลังคน วิเคราะห์การวางแผนการใช้กำลังคน จัดทำกรอบอัตรากำลัง และกำหนดหลักเกณฑ์และเงื่อนไขในการกำหนดตำแหน่งพนักงานเทศบาลตามแผนอัตรากำลัง ๓ ปี ประกอบกับประกาศคณะกรรมการกลางพนักงานเทศบาล เรื่อง มาตรฐานทั่วไปเกี่ยวกับพนักงานจ้าง การกำหนดจำนวนพนักงานจ้าง ให้เทศบาลจัดทำเป็นกรอบอัตรากำลัง โดยความเห็นชอบคณะกรรมการกลางพนักงานเทศบาล โดยพิจารณาถึงการใช้งบประมาณในภาพรวมของ ให้มีความเหมาะสมสำหรับแนวทางในการจัดทำกรอบอัตรากำลังพนักงานจ้าง

๑.๓ จากหลักการและเหตุผลดังกล่าว เทศบาลตำบลศาลาด่าน จึงได้จัดทำแผนอัตรากำลัง ๓ ปี สำหรับปีงบประมาณ พ.ศ.๒๕๖๔ – ๒๕๖๖ ขึ้น

๒. วัตถุประสงค์

๒.๑ เพื่อให้เทศบาลตำบลศาลาด่าน มีโครงสร้างการแบ่งงานและระบบงานที่เหมาะสม ไม่ซ้ำซ้อน

๒.๒ เพื่อให้เทศบาลตำบลศาลาด่าน มีการกำหนดตำแหน่ง การจัดอัตรากำลังโครงสร้างให้เหมาะสมกับอำนาจหน้าที่ของเทศบาล ตามพระราชบัญญัติเทศบาล พ.ศ.๒๕๓๖ แก้ไขเพิ่มเติมจนถึงปัจจุบันและตามพระราชบัญญัติกำหนดแผนและขั้นตอนการกระจายอำนาจให้องค์กรปกครองส่วนท้องถิ่น พ.ศ.๒๕๔๒

๒.๓ เพื่อให้คณะกรรมการพนักงานเทศบาล สามารถตรวจสอบการกำหนดตำแหน่งและการใช้ตำแหน่งพนักงานเทศบาล ลูกจ้างประจำ พนักงานจ้าง ว่าถูกต้องเหมาะสมหรือไม่

๒.๔ เพื่อเป็นแนวทางในการดำเนินการวางแผนการใช้อัตรากำลัง การพัฒนาบุคลากรของเทศบาลตำบลศาลาด่าน ให้เหมาะสม

๒.๕ เพื่อให้เทศบาล มีการวางแผนอัตรากำลัง ในการบรรจุแต่งตั้งพนักงานเทศบาล ลูกจ้างประจำ และการจ้างและแต่งตั้งพนักงานจ้างเพื่อให้การบริหารงานของเทศบาล เกิดประโยชน์ต่อประชาชน เกิดผลสัมฤทธิ์ต่อภารกิจตามอำนาจหน้าที่ มีประสิทธิภาพ มีความคุ้มค่า สามารถลดขั้นตอนการปฏิบัติงาน และมีการลดภารกิจและยุบเลิกหน่วยงานที่ไม่จำเป็นการปฏิบัติภารกิจสามารถตอบสนองความต้องการของประชาชนได้เป็นอย่างดี

๒.๖ เพื่อให้องค์กรปกครองส่วนท้องถิ่น สามารถควบคุมภาระค่าใช้จ่ายด้านการบริหารงานบุคคลให้เป็นไปตามที่กฎหมายกำหนด

๓. กรอบแนวคิดในการจัดทำแผนอัตรากำลัง ๓ ปี

คณะกรรมการจัดทำแผนอัตรากำลังของเทศบาลตำบลศาลาด่าน ซึ่งประกอบด้วยนายกเทศมนตรีเทศบาลศาลาด่าน เป็นประธาน เห็นสมควรให้จัดทำแผนอัตรากำลัง ๓ ปี โดยให้มีขอบเขตเนื้อหาครอบคลุมในเรื่องต่างๆ ดังต่อไปนี้

๓.๑ วิเคราะห์ภารกิจ อำนาจหน้าที่ความรับผิดชอบของเทศบาลศาลาด่าน ตามพระราชบัญญัติเทศบาล พ.ศ.๒๕๓๖ และตามพระราชบัญญัติกำหนดแผนและขั้นตอนการกระจายอำนาจให้องค์กรปกครองส่วนท้องถิ่น พ.ศ.๒๕๔๒ ตลอดจนกฎหมายอื่น ให้สอดคล้องกับแผนพัฒนาเศรษฐกิจและสังคมแห่งชาติ แผนพัฒนาจังหวัด แผนพัฒนาอำเภอ แผนพัฒนาตำบล นโยบายของรัฐบาล และสภาพปัญหาของตำบลศาลาด่าน เพื่อให้การดำเนินการของ เทศบาลตำบลศาลาด่าน บรรลุผลตามพันธกิจที่ตั้งไว้ จำเป็นต้องจัดสรรอัตรากำลัง ตามหน่วยงานต่างๆ ให้เหมาะสมกับเป้าหมายการดำเนินการ โดยมุมมองนี้เป็นการพิจารณาว่า งานในปัจจุบันที่ดำเนินการอยู่นั้นครบถ้วนและตรงตามภารกิจหรือไม่ อย่างไร หากงานที่ทำอยู่ในอนาคต รวมถึงหากงานในปัจจุบันบางส่วนไม่ต้องดำเนินการแล้ว อาจทำให้การจัดสรรกำลังคนของบางส่วน

ราชการเปลี่ยนแปลงไป ทั้งนี้ เพื่อให้เกิดการเตรียมความพร้อมในเรื่องกำลังคนให้รองรับสถานการณ์ในอนาคต

๓.๒ กำหนดโครงสร้างการแบ่งส่วนราชการภายในและการจัดระบบงาน เพื่อรองรับภารกิจตามอำนาจหน้าที่ความรับผิดชอบ ให้สามารถแก้ปัญหา ได้อย่างมีประสิทธิภาพ

๓.๓ วิเคราะห์ต้นทุนค่าใช้จ่ายของกำลังคน : Supply pressure เป็นการนำประเด็นค่าใช้จ่ายบุคลากรเข้ามาร่วมในการพิจารณา เพื่อการจัดการทรัพยากรบุคคลที่มีอยู่เป็นไปอย่างมีประสิทธิภาพสูงสุด กำหนดตำแหน่งในสายงานต่าง ๆ จำนวนตำแหน่ง และระดับตำแหน่ง ให้เหมาะสมกับภาระหน้าที่ความรับผิดชอบ ปริมาณงาน และคุณภาพของงาน รวมทั้งสร้างความก้าวหน้าในสายอาชีพของกลุ่มงานต่าง ๆ โดยในส่วนนี้จะคำนึงถึง

๓.๓.๑ จัดระดับชั้นงานที่เหมาะสม ในพิจารณาถึงต้นทุนต่อการกำหนดระดับชั้นงานในแต่ละประเภท เพื่อให้การกำหนดตำแหน่งและการปรับระดับชั้นงานเป็นไปอย่างประหยัดและมีประสิทธิภาพสูงสุด

๓.๓.๒ จัดสรรประเภทของบุคลากรส่วนท้องถิ่น (ข้าราชการหรือพนักงานส่วนท้องถิ่น ข้าราชการครู ลูกจ้างประจำ และพนักงานจ้าง) โดยหลักการแล้ว การจัดประเภทลักษณะงานผิดจะมีผลกระทบต่อประสิทธิภาพ และต้นทุนในการทำงานขององค์กร ดังนั้น ในการกำหนดอัตรากำลังข้าราชการหรือพนักงานส่วนท้องถิ่นในแต่ละส่วนราชการจะต้องมีการพิจารณาว่าตำแหน่งที่กำหนดในปัจจุบันมีความเหมาะสมหรือไม่ หรือควรเปลี่ยนแปลงลักษณะการกำหนดตำแหน่งเพื่อให้การทำงานเป็นไปอย่างมีประสิทธิภาพมากขึ้น โดยภาระค่าใช้จ่ายด้านการบริหารงานบุคคลต้องไม่เกินร้อยละสี่สิบของงบประมาณรายจ่าย ตามมาตรา ๓๕ แห่งพระราชบัญญัติระเบียบบริหารบุคคลส่วนท้องถิ่น พ.ศ. ๒๕๔๒

๓.๔ การวิเคราะห์กระบวนการและเวลาที่ใช้ในการปฏิบัติงาน เป็นการนำข้อมูลเวลาที่ใช้ในการปฏิบัติงานตามกระบวนการจริง (Work process) ในอดีต เพื่อวิเคราะห์ปริมาณงานต่อบุคคลจริง โดยสมมติฐานที่ว่า งานใดที่ต้องมีกระบวนการและเวลาที่ใช้มากกว่าโดยเปรียบเทียบย่อมต้องใช้อัตรากำลังคนมากกว่า อย่างไรก็ตามในภาคราชการส่วนท้องถิ่นนั้น งานบางลักษณะ เช่น งานกำหนดนโยบาย งานมาตรฐาน งานเทคนิคด้านช่าง หรืองานบริการบางประเภทไม่สามารถกำหนดเวลามาตรฐานได้ ดังนั้น การคำนวณเวลาที่ใช้ในกรณีของภาคส่วนท้องถิ่นนั้น จึงทำได้เพียงเป็นข้อมูลเปรียบเทียบ (Relative Information) มากกว่าจะเป็นข้อมูลที่ใช้ในการกำหนดคำนวณอัตรากำลังต่อหน่วยงานจริงเหมือนในภาคเอกชน นอกจากนั้นก่อนจะคำนวณเวลาที่ใช้ในการปฏิบัติงานแต่ละส่วนราชการจะต้องพิจารณาปริมาณงาน ลักษณะงานที่ปฏิบัติว่ามีความสอดคล้องกับภารกิจของหน่วยงานหรือไม่ เพราะในบางครั้งอาจเป็นไปได้ว่างานที่ปฏิบัติอยู่ในปัจจุบันมีลักษณะเป็นงานโครงการพิเศษ หรืองานของหน่วยงานอื่น ก็มีความจำเป็นต้องมาใช้ประกอบการพิจารณาด้วย

๓.๕ การวิเคราะห์ผลงานที่ผ่านมาเพื่อประกอบการกำหนดกรอบอัตรากำลังเป็นการนำผลลัพธ์ที่พึงประสงค์ของแต่ละส่วนราชการและพันธกิจขององค์กรมายึดโยงกับจำนวนกรอบอัตรากำลังที่ต้องใช้สำหรับการสร้างผลลัพธ์ที่พึงประสงค์ให้ได้ตามเป้าหมาย โดยสมมติฐานที่ว่า หากผลงานที่ผ่านมาเปรียบเทียบกับผลงานในปัจจุบันและในอนาคตมีความแตกต่างกันอย่างมีนัยสำคัญ อาจต้องมีการพิจารณาแนวทางในการกำหนด/เกลี่ยอัตรากำลังใหม่ เพื่อให้เกิดการทำงานที่มีประสิทธิภาพและสนับสนุนการทำงานตามภารกิจของส่วนราชการและองค์กรอย่างสูงสุด

๓.๖ การวิเคราะห์ข้อมูลจากความคิดเห็นแบบ ๓๖๐ องศา เป็นการสอบถามความคิดเห็นจากผู้มีส่วนได้ส่วนเสียหรือนำประเด็นต่าง ๆ อย่างเรื่องการบริหารงาน งบประมาณ คน มาพิจารณาอย่างน้อยใน ๓ ประเด็น ดังนี้

๓.๖.๑ เรื่องพื้นที่และการจัดโครงสร้างองค์กร เนื่องจากการจัดโครงสร้างองค์กรและการแบ่งงานในพื้นที่นั้นจะมีผลต่อการกำหนดกรอบอัตรากำลังเป็นอย่างมาก เช่น หากกำหนดโครงสร้างที่มากเกินไปจะทำให้เกิดตำแหน่งงานขึ้นตามมาอีกไม่ว่าจะเป็นงานหัวหน้าฝ่าย งานธุรการ สารบรรณและบริหารทั่วไปในส่วนราชการนั้น ซึ่งอาจมีความจำเป็นต้องทบทวนว่าการกำหนดโครงสร้างปัจจุบันของแต่ละส่วนราชการนั้นมีความเหมาะสมมากน้อยเพียงใด

๓.๖.๒ เรื่องการเกษียณอายุราชการ เนื่องจากหลาย ๆ ส่วนราชการในปัจจุบันมีข้าราชการสูงอายุจำนวนมาก ดังนั้น อาจต้องมีการพิจารณาถึงการเตรียมการเรื่องกรอบอัตรากำลังที่จะรองรับการเกษียณอายุของข้าราชการ ทั้งนี้ ไม่ว่าจะเป็นการถ่ายทอดองค์ความรู้ การปรับตำแหน่งที่เหมาะสมขึ้นทดแทนตำแหน่งที่จะเกษียณอายุไป เป็นต้น

๓.๖.๓ ความคิดเห็นของผู้มีส่วนได้ส่วนเสีย เป็นการสอบถามจากเจ้าหน้าที่ภายในส่วนราชการและผู้ที่มีส่วนเกี่ยวข้องกับส่วนราชการนั้น ๆ ผ่านการส่งแบบสอบถามหรือการสัมภาษณ์ซึ่งมุมมองต่าง ๆ อาจทำให้การกำหนดกรอบอัตรากำลังเป็นไปอย่างมีประสิทธิภาพมากขึ้น

๓.๗ การพิจารณาเปรียบเทียบกับกรอบอัตรากำลังขององค์กรอื่น ๆ กระบวนการนี้เป็นกระบวนการนำข้อมูลของอัตรากำลังในหน่วยงานที่มีลักษณะงานใกล้เคียงกัน เช่น การเปรียบเทียบจำนวนกรอบอัตรากำลังของงานการเจ้าหน้าที่ใน อบต.เกาะลันตาใหญ่ และงานการเจ้าหน้าที่ใน อบต.เกาะลันตาน้อย ซึ่งมีหน้าที่รับผิดชอบคล้ายกัน โดยสมมติฐานที่ว่าแนวโน้มของการใช้อัตรากำลังของแต่ละองค์กรในลักษณะงานและปริมาณงานแบบเดียวกันน่าจะมีจำนวนและการกำหนดตำแหน่งคล้ายคลึงกันได้

๓.๘ ให้องค์กรปกครองส่วนท้องถิ่นมีแผนการพัฒนาพนักงานส่วนท้องถิ่น และลูกจ้างประจำ โดยต้องได้รับการพัฒนาความรู้ ความสามารถอย่างน้อยปีละ ๑ ครั้ง

๔. สภาพปัญหาของพื้นที่และความต้องการของประชาชน

ตำบลศาลาด่าน เป็นตำบลหนึ่งใน จำนวน ๕ ตำบล ของอำเภอเกาะลันตา เทศบาลตำบล ศาลาด่าน ตั้งอยู่ทางทิศใต้ของที่ว่าการอำเภอเกาะลันตา ตามเส้นทางหลวงแผ่นดินหมายเลข ๔๒๔๕ ตอนศาลาด่าน – สังกะอู้ ห่างจากที่ว่าการอำเภอเกาะลันตา ประมาณ ๕ กิโลเมตร มีเนื้อที่ประมาณ ๓๘.๑๓ ตารางกิโลเมตร หรือประมาณ ๒๓,๘๓๑ ไร่

อาณาเขต

ทิศเหนือ	ติดต่อกับทะเลอันดามันและคลองลัดป้อแหน
ทิศใต้	ติดต่อกับตำบลเกาะลันตาใหญ่
ทิศตะวันออก	ติดต่อกับทะเลอันดามัน
ทิศตะวันตก	ติดต่อกับทะเลอันดามัน

แผนที่พอสังเขป



ภูมิประเทศ

ตำบลศาลาด่าน มีลักษณะพื้นที่เป็นที่ราบชายฝั่งทะเลแคบ ๆ ที่เกิดจากการปรับระดับของตะกอนที่ทับถมชายฝั่งทะเล ทำให้พื้นที่มีลักษณะเป็นดินทรายในบริเวณทางด้าน

ตะวันออกของพื้นที่มีแนวป่าชายเลนปกคลุมแนวยาวตามชายฝั่งทะเลร่วมพื้นที่ใน ตอนกลางของพื้นที่มีแนวเทือกเขาทอดยาวในแนวเหนือใต้ คือ แนวเทือกเขาเกาะลันตา

ภูมิอากาศ

ตำบลศาลาด่าน เป็นตำบลที่ตั้งอยู่ในพื้นที่ราบชายฝั่งทะเลอันดามัน ทำให้ได้รับ อิทธิพลจากลมมรสุมที่พัดผ่านตลอดปี โดยแบ่งเป็น ๒ ระยะ คือ

ลมมรสุมตะวันตกเฉียงใต้ พัดผ่านตั้งแต่เดือนเมษายน – เดือนกันยายน จะทำให้ ฝนตก นำความชุ่มชื้นให้เกิดขึ้นกับพื้นที่เกาะลันตา

ลมมรสุมตะวันออกเฉียงเหนือ พัดผ่านตั้งแต่เดือนตุลาคม – เดือนมีนาคม จะทำให้จำนวนนักท่องเที่ยวมากขึ้น เป็นการสร้างงานและรายได้เพิ่มขึ้น

จำนวนหมู่บ้าน

องค์การบริหารเทศบาลศาลาด่าน มีทั้งหมด ๕ หมู่บ้าน ได้แก่

- หมู่ที่ ๑ บ้านศาลาด่าน
- หมู่ที่ ๒ บ้านพระแอะ
- หมู่ที่ ๓ บ้านโล๊ะบาหระ
- หมู่ที่ ๔ บ้านทุ่งหยีเพ็ง
- หมู่ที่ ๕ บ้านโล๊ะดูหยง

ประชากร

ประชากรในพื้นที่ตำบลศาลาด่านทั้งสิ้น ๖,๔๑๓ คน แยกเป็นชาย ๓,๒๔๕ คน หญิง ๓,๑๖๘ คน มีความหนาแน่นเฉลี่ย ๑๖๘.๑๙ คน / ตารางกิโลเมตร

หมู่ที่	ชื่อหมู่บ้าน	จำนวนประชากร		รวม	จำนวนครัวเรือน	ชื่อผู้ใหญ่บ้าน	หมายเหตุ
		ชาย	หญิง				
๑	บ้านศาลาด่าน	๕๙๓	๕๓๑	๑,๑๖๔	๘๙๓	นายปฏิพัทธ์ ดำรงอ่องตระกูล	
๒	บ้านพระแอะ	๑,๐๕๕	๑,๐๘๕	๒,๑๔๐	๑,๓๕๙	นายกมล กสิคุณ (กำนัน)	
๓	บ้านโล๊ะบาหระ	๓/๓๒	๓/๓๖	๑,๕๐๘	๑,๖๒๘	นายรังสรรค์ หิงษาชู	
๔	บ้านทุ่งหยีเพ็ง	๖๓๘	๕๘๖	๑,๒๒๔	๓๘๒	นายรিত สิทธิมนต์	
๕	บ้านโล๊ะดูหยง	๓๕๐	๓๖๑	๗๑๑	๓๘๖	นายบัญญัติ ก๊กใหญ่	
รวม	พื้นที่ ๓๘.๑๓ ตร.กม.	๓,๕๑๒	๓,๓๓๙	๖,๘๕๑	๕,๐๕๒		

วิสัยทัศน์ (Vision)

“ศูนย์กลางการท่องเที่ยว รักษาวัฒนธรรมท้องถิ่น อนุรักษ์สิ่งแวดล้อม ภายใต้หลักธรรมาภิบาล”

ยุทธศาสตร์การพัฒนากองการบริหารเทศบาลตำบลศาลาด่าน

ได้กำหนดยุทธศาสตร์ของเทศบาลตำบลศาลาด่าน ๔ ด้าน โดยมีรายละเอียดดังนี้

๑. ด้านการพัฒนาทรัพยากรการท่องเที่ยว

เพื่อพัฒนาทรัพยากรการท่องเที่ยว ปรับปรุงสถานที่ท่องเที่ยว พัฒนาคุณภาพและมาตรฐานการบริการ สร้างความเชื่อมั่นแก่นักท่องเที่ยว และ

สร้างจุดเด่นเพื่อดึงดูดนักท่องเที่ยว โดยไม่ละเลยการอนุรักษ์ และฟื้นฟู ทรัพยากรธรรมชาติและสิ่งแวดล้อม

๒. ด้านการพัฒนาโครงสร้างพื้นฐาน

เพื่อพัฒนาและปรับปรุงระบบการคมนาคมทั้งทางบกและทางน้ำ ระบบ สาธารณูปโภค ไฟฟ้า ประปา ให้ได้มาตรฐานและเพียงพอต่อความต้องการ ของประชาชน เพื่อรองรับการขยายตัวของการท่องเที่ยว และเศรษฐกิจของ ท้องถิ่นในอนาคต

๓. ด้านการพัฒนาคุณภาพชีวิตและสังคม

เพื่อยกระดับคุณภาพชีวิตของประชาชนในทุกด้านอย่างทั่วถึง ส่งเสริมให้ ประชาชนมีแหล่งการเรียนรู้ ตลอดชีวิต มีคุณธรรม จริยธรรม และสามารถ พึ่งพาตนเองได้ โดยให้คงรักษาไว้ซึ่งวัฒนธรรมท้องถิ่น

๔. ด้านการพัฒนาระบบการบริหารจัดการและการบริหารงานโปร่งใส

เพื่อพัฒนาบุคลากรขององค์กรให้มีประสิทธิภาพในการปฏิบัติงาน และการ บริหารจัดการอย่างโปร่งใส สามารถตรวจสอบได้

เพื่อให้การวางแผนอัตรากำลัง ๓ ปี ของเทศบาลตำบลศาลาด่าน มีความ ครบถ้วนสามารถดำเนินการตามอำนาจหน้าที่ได้อย่างมีประสิทธิภาพ เทศบาลตำบลศาลาด่าน จึงได้มีการวิเคราะห์ สภาพปัญหา ในเขตพื้นที่ของเทศบาลว่ามีปัญหาและความจำเป็นพื้นฐาน และความต้องการของประชาชนในเขตพื้นที่ที่สำคัญ ดังนี้

๔.๑ ปัญหาด้านโครงสร้างพื้นฐาน

สภาพปัญหา

- ถนนเส้นรองชำรุดเป็นหลุมเป็นบ่อทำให้การสัญจรไปมาไม่สะดวก เป็น อันตรายต่อผู้ใช้รถใช้ถนน ท่อน้ำหรือรางระบายน้ำยังไม่ทั่วถึง
- ไฟฟ้าส่องสว่างริมถนนไม่เพียงพอ เกิดความไม่สะดวกและไม่ปลอดภัยในชีวิต และทรัพย์สิน ของประชาชนและนักท่องเที่ยว
- น้ำสำหรับการบริโภคและอุปโภคที่สะอาดและไม่เพียงพอับความต้องการ

ความจำเป็นพื้นฐานและความต้องการของประชาชน

- จัดให้มีการ ก่อสร้างและซ่อมแซมเส้นทางคมนาคม ทุกสายทุกหมู่บ้าน ให้ได้ มาตรฐาน และส่งเสริมให้มีการเชื่อมโยงการคมนาคมกับ องค์กรปกครองส่วน ท้องถิ่นอื่น
- จัดให้มีน้ำ เพื่ออุปโภคบริโภค เพียงพอต่อความต้องการของประชาชน
- บำรุง ดูแล ติดตั้งไฟฟ้าในเขตชุมชน หมู่บ้านให้เพียงพอต่อความต้องการของ ประชาชนและปรับปรุงภูมิทัศน์ให้สวยงาม น่าอยู่ เพื่อรองรับการเป็นศูนย์กลาง การท่องเที่ยว

๔.๒ ปัญหาด้านเศรษฐกิจ

สภาพปัญหา

- การสร้างรายได้จากการท่องเที่ยวไม่มีความต่อเนื่อง
- ผลผลิตตกต่ำ เกษตรกรขาดความรู้ ความเข้าใจในกรรมวิธีทางการเกษตรที่ถูกต้องและขาดเจ้าหน้าที่ในการให้คำแนะนำในเรื่องการประกันราคา ช่องทางการจำหน่าย และการตลาด
- ค่าครองชีพสูง ค่าดำรงชีพสูงในปัจจุบัน
- ขาดการรวมกลุ่มอาชีพที่เข้มแข็งและไม่ต่อเนื่องในการดำเนินงาน

ความจำเป็นพื้นฐานและความต้องการของประชาชน

- สนับสนุนพัฒนาแหล่งท่องเที่ยวใหม่ของหมู่บ้าน ให้เป็นตำบลที่สามารถมาเที่ยวได้ทั้งปี
- สนับสนุนกลุ่มอาชีพหัตถกรรมและอุตสาหกรรมในครัวเรือน
- จัดทำโครงการฝึกอบรมวิชาชีพและแนวทางสร้างงานในหมู่บ้าน
- จัดทำโครงการฝึกอบรมเรื่องการปรับปรุงและพัฒนาคุณภาพผลผลิตและเพิ่มพูน ความรู้ทางด้านการเกษตรและการแปรรูปผลผลิตทางทะเลให้มีความหลากหลายและมีเอกลักษณ์ของตำบล
- สนับสนุนเงินทุนพร้อมอุปกรณ์ให้แก่กลุ่มอาชีพต่างๆ
- จัดตั้งร้านค้าในชุมชนและจัดการบริหารที่เป็นระบบ
- ประสานงานกับหน่วยงานเพื่อหาแหล่งในการนำผลผลิตออกจำหน่าย
- จัดตั้งศูนย์สาธิตการตลาด และการรวมกลุ่มในการจำหน่ายผลผลิตทางการเกษตร
- สนับสนุนให้มีการใช้เทคโนโลยีที่ทันสมัยเพื่อเพิ่มผลผลิตทางการเกษตร
- ประชาชนทุกระดับเพื่อลดปัญหาการว่างงานของประชาชน

๔.๓ ปัญหาด้านสังคม

สภาพปัญหา

- สถานที่ออกกำลังกายสำหรับเยาวชนและประชาชนในหมู่บ้าน เพื่อใช้เวลาว่างให้ เป็นประโยชน์ ไม่เพียงพอ
- การแพร่ระบาดของยาเสพติด เกิดการมั่วสุมของกลุ่มวัยรุ่นและเยาวชนในพื้นที่
- ขาดสถานที่ทำกิจกรรมร่วมกันในหมู่บ้าน
- ปัญหาผู้ด้อยโอกาส เด็ก สตรี คนชรา คนพิการยังไม่ได้รับการดูแลอย่างทั่วถึง

ความจำเป็นพื้นฐานและความต้องการของประชาชน

- จัดให้มีสถานที่สำหรับออกกำลังกายและพักผ่อนให้ครบทุกหมู่บ้าน

- มีการป้องกันและแก้ไขปัญหาเสพติด โดยป้องกันไม่ให้ประชาชนเสพ และ ขณะเดียวกันก็ดำเนินการรักษาผู้เสพฯ
- จัดให้มี ลานกีฬา “หนึ่งหมู่บ้าน หนึ่งลานกีฬา”
- จัดทำโครงการพัฒนาคุณภาพชีวิต ผู้สูงอายุ คนพิการ เด็ก สตรี และดูแลให้ทั่วถึง

๔.๔ ปัญหาด้านการเมืองการบริหาร

สภาพปัญหา

- ประชาชนไม่ให้ความสำคัญกับกระบวนการวางแผนพัฒนา การติดตามและ ประเมินผลแผนพัฒนาเท่าที่ควร
- การขาดแคลนบุคลากรที่มีความชำนาญเฉพาะด้านในบางสาขา ทำให้ บุคลากรหนึ่งคนต้องปฏิบัติงานและรับผิดชอบงานหลายด้านในเวลาเดียวกัน ทำให้ไม่ สามารถปฏิบัติงานที่ได้รับมอบหมายจากผู้บังคับบัญชาได้ครบถ้วน ถูกต้อง อีกทั้งยัง ก่อให้เกิดความล่าช้าในการปฏิบัติงาน ไม่ทันต่อความต้องการของประชาชน
- การรับทราบข้อมูลข่าวสารของทางราชการ

ความจำเป็นพื้นฐานและความต้องการของประชาชน

- เผยแพร่ประชาสัมพันธ์และจัดฝึกอบรมความรู้ความเข้าใจเกี่ยวกับการเมือง การเลือกตั้ง
- จัดหาบุคลากรให้เพียงพอในการปฏิบัติงาน
- จัดอบรมสมาชิกสภาองค์การบริหารเทศบาลให้เข้าใจบทบาทและอำนาจ หน้าที่
- สนับสนุนภาคเอกชนให้เข้ามามีส่วนร่วมในการบริหารงานของ อบต. โดยตั้ง เป็นที่ปรึกษา หรือคณะกรรมการจัดทำแผนพัฒนาตำบล
- เปิดโอกาสให้ประชาชนสามารถเข้ารับฟังการประชุมของสภาองค์การบริหาร เทศบาล ตลอดจนทั้งสามารถเสนอแนะแนวทางการดำเนินงานได้อย่าง กว้างขวาง

๔.๕ ปัญหาด้านทรัพยากรธรรมชาติและสิ่งแวดล้อม

สภาพปัญหา

- จำนวนสถานประกอบการธุรกิจท่องเที่ยว และนักท่องเที่ยวที่เพิ่มขึ้น ทำให้ เกิดปัญหาขยะมูลฝอยและน้ำเสียในแหล่งท่องเที่ยว ตลอดจนทำลายแหล่ง ท่องเที่ยวทางธรรมชาติ
- การบำรุงรักษาระบบระบายน้ำ
- ขาดการส่งเสริมและพัฒนาแหล่งท่องเที่ยวในพื้นที่

- การตรวจวิเคราะห์ด้านระบบการจัดการแก้ไขมลพิษและสิ่งแวดล้อม

ความจำเป็นพื้นฐานและความต้องการของประชาชน

- เพิ่มประสิทธิภาพบริการจัดเก็บขยะ
- รณรงค์ และปลูกจิตสำนึกให้นักท่องเที่ยวและประชาชนไม่ทิ้งขยะมูลฝอยลงใน แม่น้ำลำคลอง และแหล่งท่องเที่ยวทางธรรมชาติ ตลอดจนมีความรักห่วงใยและช่วยกันบำรุงรักษาแหล่งท่องเที่ยวให้อยู่ในสภาพเดิมตลอดไป
- ส่งเสริมและพัฒนาแหล่งท่องเที่ยวในพื้นที่
- จัดให้มีการจัดการแก้ไขมลพิษและสิ่งแวดล้อมอย่างเป็นระบบ

๔.๖ ปัญหาด้านสาธารณสุข

สภาพปัญหา

- ขาดบุคลากรด้านการสาธารณสุข
- ประชาชนยังขาดความรู้ความเข้าใจในเรื่องสาธารณสุขขั้นมูลฐาน
- ความรู้ความเข้าใจในเรื่องการป้องกันโรคติดต่อ ต่างๆ
- การแพร่ระบาดและการป้องกันโรคไข้เลือดออก

ความจำเป็นพื้นฐานและความต้องการของประชาชน

- จัดหน่วยแพทย์บริการเคลื่อนที่และฝึกอบรมความรู้ด้านสาธารณสุขมูลฐาน
- สนับสนุน ป้องกันโรคติดต่อ ส่งเสริมสุขภาพ
- มีการกำจัดแหล่งเพาะพันธุ์ยุงลาย เพื่อไม่ให้เกิดการแพร่ระบาดของโรคไข้เลือดออก
- กำหนดตำแหน่งในสายงานด้านการสาธารณสุข

๔.๗ ปัญหาทางการศึกษา ศาสนาและวัฒนธรรม

สภาพปัญหา

- ศูนย์พัฒนาเด็กเล็กไม่อำนวยความสะดวกการเรียนการสอนของเด็กเล็ก
- ปัญหาขาดวัสดุอุปกรณ์ในการสื่อการเรียนการสอน
- ขาดการสืบทอดภูมิปัญญาท้องถิ่น ภูมิปัญญาไทย และศิลปวัฒนธรรม

ความจำเป็นพื้นฐานและความต้องการของประชาชน

- ดำเนินการจัดสร้างศูนย์พัฒนาเด็กเล็กให้ได้มาตรฐานทางการศึกษาเด็กเล็ก
- จัดหาวัสดุอุปกรณ์สื่อการเรียนการสอนให้เพียงพอต่อความต้องการ
- สนับสนุนเยาวชนในท้องถิ่นให้ช่วยกันอนุรักษ์ภูมิปัญญาท้องถิ่น และสนับสนุนโรงเรียนในเขตพื้นที่จัดหลักสูตรให้สอดคล้องกับวัฒนธรรมประเพณีท้องถิ่น
- สนับสนุนการศึกษา และกิจกรรมการศึกษาทุกระดับ เพื่อให้ประชาชนมี

การศึกษา เรียนรู้ตลอดชีวิต

๕. ภารกิจ อำนาจหน้าที่ของเทศบาล

การพัฒนาท้องถิ่นของเทศบาลตำบลศาลาด่าน เป็นการพัฒนาในด้านการมีส่วนร่วมของประชาชนในการร่วมคิด ร่วมทำ ร่วมกันแก้ไขปัญหาที่เกิดขึ้นในเขตพื้นที่องค์การบริหารเทศบาลตำบลศาลาด่าน ให้ปัญหาต่าง ๆ ที่เกิดจากชุมชนเองสามารถแก้ปัญหาดังกล่าวโดยชุมชนเอง เทศบาลตำบลศาลาด่าน จึงได้เน้นให้คนเป็นศูนย์กลางในการพัฒนาในทุกกลุ่ม ทุกวัยของประชากรเพื่อให้คนในพื้นที่ตำบลศาลาด่านเป็นบุคคลที่มีคุณภาพ เป็นการสร้างความเข้มแข็งของชุมชนในท้องถิ่น นอกจากนี้ยังได้เน้นการส่งเสริมและสนับสนุนในการศึกษาเด็กก่อนวัยเรียน และพัฒนาเยาวชนให้พร้อมที่จะเป็นบุคคลที่มีคุณภาพโดยยึดกรอบแนวทางในการจัดระเบียบการศึกษา สำหรับด้านการพัฒนาอาชีพ จะเน้นการพัฒนาเศรษฐกิจแบบชุมชนพึ่งตนเอง โดยประชาชนในพื้นที่ตำบลสามารถประกอบอาชีพแบบเศรษฐกิจพอเพียง

การวิเคราะห์ภารกิจอำนาจหน้าที่ของเทศบาลตำบลศาลาด่าน ตามพระราชบัญญัติเทศบาล พ.ศ. ๒๔๙๖ และตามพระราชบัญญัติกำหนดแผนและขั้นตอนการกระจายอำนาจให้องค์กรปกครองส่วนท้องถิ่น พ.ศ. ๒๕๔๒ ตามกฎหมายอื่น เทศบาลตำบลศาลาด่าน จะพิจารณาจากอำนาจหน้าที่ที่จะเข้าไปดำเนินการแก้ไขปัญหาให้ตรงกับความต้องการของประชาชนโดยวิเคราะห์จากจุดอ่อน จุดแข็ง โอกาส ภัยคุกคาม ในการดำเนินการตามภารกิจของเทศบาลตำบลศาลาด่านเป็นหลัก ซึ่งได้กำหนดวิธีการดำเนินการตามภารกิจสอดคล้องกับแผนพัฒนาเศรษฐกิจและสังคมแห่งชาติ แผนพัฒนาจังหวัด แผนพัฒนาอำเภอ แผนพัฒนาตำบล นโยบายของรัฐบาล และนโยบายของผู้บริหารท้องถิ่น ทั้งนี้สามารถวิเคราะห์ภารกิจให้ตรงกับสภาพปัญหา โดยสามารถกำหนดแบ่งภารกิจได้เป็น ๗ ด้าน ซึ่งภารกิจดังกล่าวถูกกำหนดอยู่ในพระราชบัญญัติเทศบาล พ.ศ. ๒๔๙๖ และตามพระราชบัญญัติกำหนดแผนและขั้นตอนการกระจายอำนาจให้องค์กรปกครองส่วนท้องถิ่น พ.ศ. ๒๕๔๒ ดังนี้

๕.๑ ด้านโครงสร้างพื้นฐาน มีภารกิจที่เกี่ยวข้องดังนี้

- (๑) จัดให้มีและบำรุงรักษาทางบก ทางน้ำ และทางระบายน้ำ (มาตรา ๑๖(๒) ** (มาตรา ๕๐(๒)) *
- (๒) การสาธารณสุขโรคและการก่อสร้างอื่นๆ (มาตรา ๑๖(๔) **
- (๓) การสาธารณสุขการ (มาตรา ๑๖(๕) **
- (๔) ให้มีน้ำสะอาดหรือการประปา (มาตรา ๕๑(๑) *
- (๕) ให้มีและบำรุงการไฟฟ้าหรือแสงสว่างโดยวิธีอื่น (มาตรา ๕๑(๓) *
- (๖) การขนส่งและการวิศวกรรมจราจร (มาตรา ๑๖(๒๖) **

(๓) การดูแลรักษาที่สาธารณะ (มาตรา ๑๖(๒๖)) **

๕.๒ ด้านส่งเสริมคุณภาพชีวิต มีภารกิจที่เกี่ยวข้อง ดังนี้

- (๑) การจัดการศึกษา (มาตรา ๑๖(๙)) **
- (๒) ให้ราษฎรได้รับการศึกษา อบรม (มาตรา ๕๐(๖)) *
- (๓) การส่งเสริมกีฬา (มาตรา ๑๖(๑๔)) **
- (๔) การสาธารณสุข การอนามัยครอบครัวและการรักษาพยาบาล(มาตรา ๑๖(๑๙)) **
- (๕) รักษาความสะอาดของถนนหรือทางเดินและที่สาธารณะ รวมทั้งการกำจัดขยะมูลฝอยสิ่งปฏิกูล (มาตรา ๕๐(๓)) *
- (๖) ป้องกันโรคและระงับโรคติดต่อ (มาตรา ๕๐(๔)) *
- (๗) ส่งเสริมการพัฒนาศตรี เด็ก เยาวชน ผู้สูงอายุและผู้พิการ (มาตรา ๕๐(๗)) *
- (๘) การจัดให้มีและควบคุมการฆ่าสัตว์ (มาตรา ๑๖(๒๒)) ** (มาตรา ๕๑(๒)) *
- (๙) การจัดให้มีและควบคุมตลาดท่าเทียบเรือ ท่าข้ามและที่จอดรถ (มาตรา ๑๖(๓)) ** (มาตรา ๕๑(๓)) *
- (๑๐) การจัดให้มีและควบคุมสุสาน และฌาปนสถาน (มาตรา ๑๖(๒๐)) ** (มาตรา ๕๑(๔)) *
- (๑๑) ให้มีและบำรุงสถานที่ทำการพิทักษ์รักษาคนเจ็บไข้ (มาตรา ๕๑(๖)) *
- (๑๒) การปรับปรุงแหล่งชุมชนแออัดและการจัดการเกี่ยวกับที่อยู่อาศัย (มาตรา ๑๖(๑๒)) **
- (๑๓) การจัดให้มีและบำรุงรักษาสถานที่พักผ่อนหย่อนใจ(มาตรา ๑๖(๑๐)) **
- (๑๔) การควบคุมการเลี้ยงสัตว์(มาตรา ๑๖(๒๑)) **
- (๑๕) การสังคมสงเคราะห์และการพัฒนาคุณภาพชีวิตเด็ก สตรี คนชราและผู้ด้อยโอกาส (มาตรา ๑๖(๓)) **

๕.๓ ด้านการจัดระเบียบชุมชน สังคม และการรักษาความสงบเรียบร้อย มีภารกิจที่เกี่ยวข้องดังนี้

- (๑) การรักษาความสงบเรียบร้อย การส่งเสริมและสนับสนุนการป้องกันและรักษาความปลอดภัยในชีวิตและทรัพย์สิน (มาตรา ๕๐(๑)) *
- (๒) ให้มีเครื่องใช้ในการดับเพลิง (มาตรา ๕๐(๕)) *
- (๓) การรักษาความสะอาดและความเป็นระเบียบเรียบร้อยของบ้านเมือง (มาตรา ๑๖(๑๓)) **

* พระราชบัญญัติเทศบาล พ.ศ.๒๔๙๖

** พระราชบัญญัติกำหนดแผนและขั้นตอนการกระจายอำนาจให้แก่องค์กรปกครองส่วนท้องถิ่น พ.ศ.๒๕๔๒

- (๔) การป้องกันและบรรเทาสาธารณภัย (มาตรา ๑๖(๒๙)) **

- (๕) การรักษาความปลอดภัยความเป็นระเบียบเรียบร้อยและการอนามัย โรงมหรสพ และสาธารณสถานอื่นๆ (มาตรา ๑๖(๒๓)) **
- (๖) การควบคุมอาคาร (มาตรา ๑๖(๒๔)) **
- (๗) การผังเมือง (มาตรา ๑๖(๒๕)) **

๕.๔ ด้านการวางแผน การส่งเสริมการลงทุน พาณิชยกรรมและการท่องเที่ยว มีภารกิจที่เกี่ยวข้อง ดังนี้

- (๑) บำรุงและส่งเสริมการทำมาหากิจของราษฎร (มาตรา ๕๑(๕)) *
- (๒) การส่งเสริม การฝึก และประกอบอาชีพ (มาตรา ๑๖(๖)) **
- (๓) พาณิชยกรรม การฝึก และประกอบอาชีพ (มาตรา ๑๖(๗)) **
- (๔) การพาณิชยกรรมและการส่งเสริมการลงทุน (มาตรา ๑๖(๘)) **
- (๕) เทศพาณิชยกรรม (มาตรา ๕๑(๘)) *

๕.๕ ด้านการบริหารจัดการและการอนุรักษ์ทรัพยากรธรรมชาติและสิ่งแวดล้อม มีภารกิจที่เกี่ยวข้อง ดังนี้

- (๑) การกำจัดขยะ สิ่งปฏิกูลและน้ำเสีย (มาตรา ๑๖(๑๘)) **
- (๒) การจัดการ การบำรุงรักษาและการใช้ประโยชน์จากป่าไม้ ที่ดิน ทรัพยากรธรรมชาติและสิ่งแวดล้อม (มาตรา ๑๖(๒๔)) **

๕.๖ ด้านการศาสนา ศิลปวัฒนธรรม จารีตประเพณี และภูมิปัญญาท้องถิ่น มีภารกิจที่เกี่ยวข้อง ดังนี้

- (๑) การบำรุงรักษาศิลปะ จารีตประเพณี ภูมิปัญญาท้องถิ่น และวัฒนธรรมอันดีของท้องถิ่น (มาตรา ๕๐(๘)) *
- (๒) การจัดการศึกษา ให้ราษฎรได้รับการศึกษาอบรม (มาตรา ๕๐(๖)) *
- (๓) การทำนุบำรุงศาสนา และการส่งเสริมวัฒนธรรม

๕.๗ ด้านการบริหารจัดการและการสนับสนุนการปฏิบัติการกิจของส่วนราชการ และองค์กรปกครองส่วนท้องถิ่น มีภารกิจที่เกี่ยวข้อง ดังนี้

- (๑) การจัดทำแผนพัฒนาท้องถิ่นของตนเอง (มาตรา ๑๖(๑)) **
 - (๒) การส่งเสริมประชาธิปไตยความเสมอภาค และสิทธิเสรีภาพของประชาชน (มาตรา ๑๖(๑๕)) **
 - (๓) ส่งเสริมการมีส่วนร่วมของราษฎรในการพัฒนาท้องถิ่น (มาตรา ๑๖(๑๖)) **
- จากภารกิจทั้ง ๗ ด้าน ตามที่กฎหมายกำหนดให้อำนาจเทศบาล เทศบาลตำบลศาลา ตำน จิ้งใต้วิเคราะห์ จุดแข็ง จุดอ่อน โอกาส และภัยคุกคาม (SWOT) ดังนี้

จุดแข็ง (s)	จุดอ่อน (w)
<ul style="list-style-type: none"> ➢ พื้นที่ตำบลศาลาด่านมีทรัพยากรทางธรรมชาติที่เอื้อต่อการส่งเสริมธุรกิจทางการท่องเที่ยว ➢ พื้นที่ตำบลศาลาด่านมีจุดภูมิศาสตร์ที่เอื้อต่อการเป็นศูนย์กลางการท่องเที่ยวของอำเภอเกาะลันตา ➢ พื้นที่ตำบลศาลาด่านมีช่องทางในการประกอบอาชีพและช่องทางในการหารายได้ที่หลากหลาย ➢ พื้นที่ตำบลศาลาด่านมีความต้องการแรงงานในระดับสูง โดยเฉพาะงานบริการในช่วงฤดูการท่องเที่ยว ➢ พื้นที่ตำบลศาลาด่านมีช่องทางทางการตลาดของสินค้าทางการเกษตรและการประมงเพิ่มมากขึ้น ซึ่งความต้องการซื้อสูงกว่าจำนวนที่ผลิตหรือจัดหามาได้ จึงทำให้สินค้าได้ราคาสูงกว่าท้องตลาดอื่นๆ ➢ พื้นที่ตำบลศาลาด่านมีความหลากหลายทางวัฒนธรรม อาทิ ไทยมุสลิม ไทยพุทธ ไทยจีน กลุ่มชาติพันธุ์ชาวเล และวัฒนธรรมต่างชาติ (คริสต์และอื่นๆ) ➢ พื้นที่ตำบลศาลาด่านมีองค์กรศาสนาที่เข้มแข็ง องค์กรหลักๆ ดังนี้ มีมัสยิด ๕ แห่ง สำนักสงฆ์ ๑ แห่ง โบสถ์คริสต์ ๑ แห่ง 	<ul style="list-style-type: none"> ➢ พื้นที่ตำบลศาลาด่านขาดการประชาสัมพันธ์และการพัฒนาทางด้านคมนาคม ให้ได้มาตรฐานรองรับการท่องเที่ยวที่มีอัตราเพิ่มขึ้นอย่างต่อเนื่อง ➢ พื้นที่ตำบลศาลาด่านมีการพัฒนาทางด้านสาธารณูปโภค ประปา ไฟฟ้า แสงสว่าง ไม่สอดคล้องกับการใช้ประโยชน์และจำนวนผู้ใช้ประโยชน์ ➢ พื้นที่ตำบลศาลาด่านมีแรงงานในท้องถิ่นซึ่งยังขาดทักษะและความชำนาญ ➢ พื้นที่ตำบลศาลาด่านสนับสนุนและพัฒนากิจกรรมเชิงเดี่ยวลดลง อาทิ ยางพารา ปาล์ม มะพร้าว ➢ พื้นที่ตำบลศาลาด่านมีค่าครองชีพที่สูงเนื่องจากราคาสินค้าและบริการสูงตามความต้องการของผู้บริโภคในภาคการท่องเที่ยวเพิ่มมากขึ้น ➢ พื้นที่ตำบลศาลาด่านขาดจุดยืนทางวัฒนธรรม และจารีตประเพณี ➢ พื้นที่ตำบลศาลาด่านประชาชนขาดความตระหนักในการส่งเสริมการศึกษาระดับสูง

จุดแข็ง (s)	จุดอ่อน (w)
<ul style="list-style-type: none"> ➢ พื้นที่ตำบลศาลาด่านมีการส่งเสริมการศึกษาในเด็กปฐมวัย ครอบคลุมทุกหมู่บ้าน ➢ พื้นที่ตำบลศาลาด่านมีโรงเรียนในสังกัด สพฐ. ในพื้นที่ ๓ แห่ง ซึ่งครอบคลุมทั้งพื้นที่ ➢ พื้นที่ตำบลศาลาด่านมีเครือข่ายดูแลสุขภาพโดยกองทุนหลักประกันสุขภาพฯ โรงพยาบาลส่งเสริมสุขภาพประจำตำบล และ อสม. ➢ พื้นที่ตำบลศาลาด่านมีเครือข่ายส่งเสริมการกีฬา โดยศูนย์กีฬาประจำตำบล ซึ่งมีคณะกรรมการประจำศูนย์ครอบคลุมทั้งพื้นที่ ➢ พื้นที่ตำบลศาลาด่านมีสถานที่ออกกำลังกาย และพักผ่อนหย่อนใจที่เป็นสาธารณะ คือ สนามกีฬา ๒ แห่ง สวนสาธารณะ ๑ แห่ง ➢ พื้นที่ตำบลศาลาด่านมีเครือข่ายป้องกันสาธารณภัย โดยมีศูนย์อาสาป้องกันภัยฝ่ายพลเรือน และ ทีมกู้ภัยประจำตำบล ➢ พื้นที่ตำบลศาลาด่านมีเครือข่ายสังคมสงเคราะห์ อาทิกองทุนเด็กกำพร้า ชมรมผู้สูงอายุ และศูนย์พัฒนาครอบครัว ➢ พื้นที่ตำบลศาลาด่านมีภูมิปัญญาท้องถิ่นที่เกี่ยวข้องกับชีวิตประจำวันของคนในท้องถิ่น อาทิ การต่อเรือประมง (จากไม้ในท้องถิ่น) การสร้างอุปกรณ์จับปลาจากวัสดุในท้องถิ่น เช่น ไช้รูปแบบต่างๆ 	<ul style="list-style-type: none"> ➢ พื้นที่ตำบลศาลาด่านมีอุบัติเหตุที่เกิดจากการคมนาคมและการจราจรในอัตราที่สูง ➢ พื้นที่ตำบลศาลาด่านมีการแพร่ระบาดของยาเสพติด การพนัน และอบายมุขอื่น ๆ เพิ่มขึ้น ➢ พื้นที่ตำบลศาลาด่านมีความเสี่ยงในการก่ออาชญากรรมเพิ่มขึ้น อาทิ ลักขโมย ปล้นฆ่า ➢ พื้นที่ตำบลศาลาด่านมีการคมนาคมที่ไม่ได้มาตรฐาน ➢ พื้นที่ตำบลศาลาด่านมีสาธารณูปโภคที่ไม่ทั่วถึง อาทิ ประปา ไฟฟ้าส่องสว่างสองข้างทาง ➢ พื้นที่ตำบลศาลาด่านมีการตระหนักถึงสิทธิผู้พิการน้อยกว่าที่ควร อาทิ สิ่งอำนวยความสะดวก ทางลาด รววจับ ห้องน้ำคนพิการ ➢ พื้นที่ตำบลศาลาด่านประชาชนยังขาดจิตสำนึกในการปฏิบัติตามกฎหมาย และ ข้อบัญญัติท้องถิ่นต่างๆ

จุดแข็ง (s)	จุดอ่อน (w)
<ul style="list-style-type: none"> ➤ พื้นที่ตำบลศาลาด่านมีทรัพยากรธรรมชาติและสิ่งแวดล้อมที่หลากหลาย อาทิ ป่าไม้เขา ป่าชายเลน ทะเล ชายหาด ➤ พื้นที่ตำบลศาลาด่านมีทรัพยากรทางทะเลที่โดดเด่นและสวยงาม อาทิ ชายหาด ปะการัง สัตว์น้ำ เกาะแก่งต่างๆ ➤ พื้นที่ตำบลศาลาด่านมีอากาศที่สดชื่น สงบ และมีสิ่งแวดล้อมที่ยังคงความเป็นธรรมชาติสูง ➤ พื้นที่ตำบลศาลาด่านมีชายหาดที่สวยงาม สะอาด และบรรยากาศดีน่าพักผ่อน ➤ พื้นที่ตำบลศาลาด่านมีน้ำทะเลที่ใสสะอาด 	<ul style="list-style-type: none"> ➤ พื้นที่ตำบลศาลาด่านมีการบุกรุกพื้นที่สาธารณะ ป่าชายเลน และป่าสงวน ➤ พื้นที่ตำบลศาลาด่านมีจำนวนขยะเพิ่มมากขึ้น ➤ พื้นที่ตำบลศาลาด่านมีปริมาณน้ำเสียเพิ่มมากขึ้น ➤ พื้นที่ตำบลศาลาด่านมีการปรับเปลี่ยนลักษณะทางภูมิศาสตร์เพิ่มมากขึ้นส่งผลให้เกิดการเปลี่ยนแปลงทางไหลของน้ำทำให้บางพื้นที่เกิดน้ำท่วมขังและน้ำไหลหลาก

โอกาส (o)	อุปสรรค (T)
<ul style="list-style-type: none"> ➢ การส่งเสริมการท่องเที่ยวเป็นยุทธศาสตร์หลักของจังหวัดและกลุ่มจังหวัด ➢ พื้นที่จังหวัดกระบี่ได้รับการพัฒนาการคมนาคมในภาพรวมระดับจังหวัดมากขึ้น ➢ ผู้ประกอบการต่างถิ่นเข้ามาลงทุนในธุรกิจต่างๆ ในพื้นที่ตำบลศาลาด่านเพิ่มมากขึ้น เกิดการขยายตัวของการทำงานในตำบลศาลาด่าน ➢ การเข้ามาของนักธุรกิจ ผู้ประกอบการรายใหญ่ จำนวนมากทำให้ราคาซื้อขายที่ดินและราคาเช่าที่ดินในพื้นที่สูงขึ้น ➢ รัฐบาลกำหนดยุทธศาสตร์ชาติ ๒๐ ปี และจัดทำแผนพัฒนาเศรษฐกิจและสังคมแห่งชาติ ฉบับที่ ๑๒ ครอบคลุมการพัฒนาสังคมในทุกด้าน ➢ เอกชนเข้ามาลงทุนกิจการบริการด้านสาธารณสุขในพื้นที่ตำบลศาลาด่านเพิ่มมากขึ้น ➢ เอกชนเข้ามาลงทุนกิจการบริการด้านการศึกษาในพื้นที่ตำบลศาลาด่านเพิ่มขึ้น ➢ รัฐบาลกำหนดยุทธศาสตร์ชาติ ๒๐ ปี และจัดทำแผนพัฒนาเศรษฐกิจและสังคมแห่งชาติ ฉบับที่ ๑๒ ครอบคลุมการอนุรักษ์และฟื้นฟูทรัพยากรธรรมชาติและสิ่งแวดล้อม ➢ ยุทธศาสตร์จังหวัดเน้นพัฒนาการท่องเที่ยวให้เป็นการท่องเที่ยวสีเขียว (Green Tourism) รัฐบาลมีกองทุนสิ่งแวดล้อม สนับสนุนงบประมาณเพื่อฟื้นฟูสภาพทรัพยากรธรรมชาติและสิ่งแวดล้อม 	<ul style="list-style-type: none"> ➢ สินค้าจากต่างถิ่น อาทิ สินค้าเกษตร สินค้าประมง เข้ามาแย่งส่วนแบ่งการตลาด ของเกษตรกรในพื้นที่มากขึ้น ➢ พื้นที่ตำบลศาลาด่านมีการหลั่งไหลเข้ามาของแรงงานต่างถิ่นและแรงงานต่างชาติเพิ่มมากขึ้น ➢ มีการพัฒนาพื้นที่และส่งเสริมการท่องเที่ยวในระดับอำเภอ ระดับจังหวัด และระดับประเทศ ทำให้มีการแย่งส่วนแบ่งการตลาดด้านการท่องเที่ยว ➢ มีโครงการก่อสร้างโรงไฟฟ้าถ่านหินในจังหวัดกระบี่ ซึ่งอาจส่งผลกระทบต่อธุรกิจการท่องเที่ยวทางทะเลในอนาคต ➢ งบประมาณที่ได้รับจากภาษีจัดสรรของรัฐบาลกลาง ไม่เพียงพอต่อภารกิจตามอำนาจหน้าที่และภารกิจถ่ายโอน ➢ กฎหมายและระเบียบต่างๆ ขาดความคล่องตัวในการปฏิบัติ พื้นที่ตำบลศาลาด่านมีการหลั่งไหลเข้ามาของวัฒนธรรม ความเชื่อและค่านิยมต่างถิ่น ➢ การเข้ามาของกลุ่มนักลงทุนที่ต้องการทรัพยากรที่ดินจำนวนมากขึ้น ทำให้ประชาชนต้องบุกรุกที่ทำกินใหม่เพื่อสนองกลุ่มทุน ➢ การเข้ามาของนักท่องเที่ยว แรงงานต่างถิ่น และเจ้าของกิจการจำนวนมากขึ้น ส่งผลต่อการเพิ่มปริมาณขยะและน้ำเสียในพื้นที่ชั้นตอนขอรับงบประมาณจากกองทุนสิ่งแวดล้อมมีความยุ่งยากซับซ้อน

๖. ภารกิจหลักและภารกิจรองที่เทศบาลจะดำเนินการ

๖.๑ ภารกิจหลัก

๑. การปรับปรุงด้านโครงสร้างพื้นฐาน
๒. ด้านส่งเสริมคุณภาพชีวิต
๓. ด้านการจัดระเบียบชุมชน สังคม และการรักษาความสงบเรียบร้อย
๔. ด้านการวางแผน การส่งเสริมการลงทุน พาณิชยกรรมและการท่องเที่ยว
๕. ด้านการบริหารจัดการและการอนุรักษ์ทรัพยากรธรรมชาติและสิ่งแวดล้อม
๖. ด้านการส่งเสริมการศึกษา ศาสนา ศิลปวัฒนธรรมท้องถิ่น
๗. ด้านการบริหารจัดการและการสนับสนุนการปฏิบัติภารกิจส่วนราชการ

๖.๒ ภารกิจรอง

๑. ด้านการส่งเสริมการกลุ่มเกษตรกร และกิจการสหกรณ์
๒. การส่งเสริมการเกษตรและการประกอบอาชีพทางการเกษตร
๓. การสนับสนุนและส่งเสริมอุตสาหกรรมในครัวเรือน

๗. สรุปปัญหาและแนวทางในการกำหนดโครงสร้างส่วนราชการและกรอบ

อัตรากำลัง

เทศบาลตำบลศาลาด่าน ได้กำหนดโครงสร้างการแบ่งส่วนราชการออกเป็น ๔ ส่วนราชการ ได้แก่ สำนักปลัด กองคลัง กองช่าง และกองการศึกษา ปัจจุบันเทศบาลตำบลศาลาด่าน มีการเปลี่ยนแปลงของสภาพทางเศรษฐกิจ สังคม และการบริหารงาน มีภารกิจและปริมาณงานที่เพิ่มขึ้น ในงานสาธารณสุขและสิ่งแวดล้อม งานบริหารการคลังและงานด้านการศึกษา จำนวนบุคลากรที่มีอยู่ไม่เพียงพอต่อการปฏิบัติภารกิจให้สำเร็จลุล่วงได้อย่างมีประสิทธิภาพ และประสิทธิผล ท้องถิ่นมีความต้องการใช้บุคลากรที่มีความรู้ ความสามารถในการปฏิบัติภารกิจ นอกเหนือจากตำแหน่งที่กำหนดไว้ เพื่อใช้แก้ปัญหาของประชาชนในเขตตำบลศาลาด่าน ดังนั้น จึงต้องมีการกำหนดโครงสร้างและกำหนดกรอบอัตรากำลังใหม่ ขึ้นโดยให้สอดคล้องกับภารกิจและหน้าที่ ให้สามารถแก้ไขปัญหาของเทศบาล ได้อย่างมีประสิทธิภาพ ยิ่งขึ้น

๘. โครงสร้างการกำหนดส่วนราชการ

จากสภาพปัญหาของเทศบาลตำบลศาลาด่าน มีภารกิจ อำนาจหน้าที่ที่จะต้องดำเนินการแก้ไขปัญหาดังกล่าวภายใต้อำนาจหน้าที่ที่กำหนดไว้ใน พระราชบัญญัติเทศบาล พ.ศ.๒๕๔๖ และตาม พระราชบัญญัติกำหนดแผนและขั้นตอนการกระจายอำนาจ พ.ศ.๒๕๔๒ โดยมีการกำหนดโครงสร้างส่วนราชการ ดังนี้

๑) สำนักปลัด มีหน้าที่ความรับผิดชอบเกี่ยวกับราชการทั่วไปของเทศบาลและราชการที่มีได้กำหนดให้เป็นหน้าที่ของกอง หรือส่วนราชการใดในเทศบาลโดยเฉพาะ รวมทั้งกำกับและเร่งรัดการปฏิบัติราชการของส่วนราชการใน เทศบาลให้เป็นไปตามนโยบาย แนวทาง และแผนการปฏิบัติราชการของเทศบาล มีการแบ่งส่วนราชการภายในออกเป็น ๘ งาน

- ๑.๑ งานบริหารทั่วไป
- ๑.๒ งานการเจ้าหน้าที่
- ๑.๓ งานนโยบายและแผน
- ๑.๔ งานนิติการ
- ๑.๕ งานส่งเสริมการท่องเที่ยว
- ๑.๖ งานเทศกิจ
- ๑.๗ งานสวัสดิการสังคม
- ๑.๘ งานป้องกันและบรรเทาสาธารณภัย
- ๑.๙ งานสาธารณสุขและสิ่งแวดล้อม

๒) กองคลัง มีหน้าที่ความรับผิดชอบเกี่ยวกับงานการจ่าย การรับ การนำส่งเงิน การเก็บรักษาเงิน และเอกสารทางการเงิน การตรวจสอบใบสำคัญ ฎีกาเกี่ยวกับเงินเดือน ค่าจ้าง ค่าตอบแทน เงินบำเหน็จ บำนาญ เงินอื่น ๆ งานเกี่ยวกับการจัดทำงบประมาณ ฐานะทางการเงิน การจัดสรรเงินต่าง ๆ การจัดทำบัญชีทุกประเภท ทะเบียนคุมเงินรายได้และรายจ่ายต่าง ๆ การควบคุมการเบิกจ่าย งานทำงบทดลองประจำเดือนประจำปี งานเกี่ยวกับการพัสดุของเทศบาลและงานอื่น ๆ ที่เกี่ยวข้องและที่ได้รับมอบหมาย มีการแบ่งส่วนราชการภายในออกเป็น ๓ งาน

- ๒.๑ งานการเงินและบัญชี
- ๒.๒ งานพัฒนาและจัดเก็บรายได้
- ๒.๓ งานทะเบียนทรัพย์สินและพัสดุ

๓) กองช่าง มีหน้าที่ความรับผิดชอบเกี่ยวกับการสำรวจ ออกแบบ การจัดทำข้อมูลทางด้านวิศวกรรม การจัดเก็บและทดสอบคุณภาพวัสดุ งานออกแบบและเขียนแบบ การตรวจสอบ การก่อสร้าง งานการควบคุมอาคารตามระเบียบกฎหมาย งานแผนการปฏิบัติ งานการก่อสร้าง และงานซ่อมบำรุง การควบคุมการก่อสร้างและซ่อมบำรุง งานแผนงานด้านวิศวกรรม เครื่องจักรกล การรวบรวมประวัติติดตาม ควบคุมการปฏิบัติงานเครื่องจักรกลและยานพาหนะ งานเกี่ยวกับแผนงานควบคุม เก็บรักษา การเบิกจ่ายวัสดุ อุปกรณ์ อะไหล่ น้ำมันเชื้อเพลิงและงานอื่น ๆ ที่เกี่ยวข้องและที่ได้รับมอบหมาย มีการแบ่งส่วนราชการภายในออกเป็น ๒ งาน

๓.๑ งานก่อสร้าง

๓.๒ งานประสานสาธารณูปโภค

๓.๓ งานออกแบบและควบคุมอาคาร

๔) กองการศึกษา มีอำนาจหน้าที่เกี่ยวกับการปฏิบัติงานทางการศึกษา เกี่ยวกับวิเคราะห์ วิจัยและพัฒนาหลักสูตร การแนะแนว การวัดผล การประเมินผล การพัฒนาตำราเรียน การวางแผนการศึกษาของมาตรฐานสถานศึกษา การจัดบริการส่งเสริมการศึกษา การใช้เทคโนโลยีทางสถิติการศึกษา การเผยแพร่การศึกษา รวมถึงการปฏิบัติหน้าที่อื่นที่เกี่ยวข้อง

๔.๑ งานส่งเสริมศึกษา ศาสนาและวัฒนธรรม

๔.๒ งานกีฬาและนันทนาการ

๘.๑ โครงสร้างการกำหนดส่วนราชการ

โครงสร้างตามแผนอัตรากำลังเดิม	โครงสร้างตามแผนอัตรากำลังใหม่	หมายเหตุ
๑. สำนักปลัด	๑. สำนักปลัด	
๑.๑ งานบริหารงานทั่วไป	๑.๑ งานบริหารงานทั่วไป	
- งานสารบรรณ	- งานสารบรรณ	
- งานประสานงานข้อมูลและประชาสัมพันธ์	- งานประสานงานข้อมูลและประชาสัมพันธ์	
- งานเลือกตั้งและทะเบียนข้อมูล	- งานเลือกตั้งและทะเบียนข้อมูล	
- งานกิจการสภา	- งานกิจการสภา	
๑.๒ งานการเจ้าหน้าที่	๑.๒ งานการเจ้าหน้าที่	
- งานอัตรากำลัง	- งานอัตรากำลัง	
- งานพัฒนาบุคลากร	- งานพัฒนาบุคลากร	
- งานประเมินผลการปฏิบัติงาน	- งานประเมินผลการปฏิบัติงาน	
- งานสวัสดิการและประโยชน์เกื้อกูล	- งานสวัสดิการและประโยชน์เกื้อกูล	
- งานบริหารงานบุคคลอื่นที่เกี่ยวข้อง	- งานบริหารงานบุคคลอื่นที่เกี่ยวข้อง	
๑.๓ งานนโยบายและแผน	๑.๓ งานนโยบายและแผน	
- งานนโยบายและแผน	- งานนโยบายและแผน	
- งานวิชาการ	- งานวิชาการ	
- งานงบประมาณ	- งานงบประมาณ	
- งานจัดทำงบประมาณรายจ่ายประจำปี	- งานจัดทำงบประมาณรายจ่ายประจำปี	
๑.๔ งานนิติการ	๑.๔ งานนิติการ	
- งานกฎหมายและนิติกรรม	- งานกฎหมายและนิติกรรม	
- งานการดำเนินการทางคดีและศาล	- งานการดำเนินการทางคดีและศาล	
- งานร้องเรียนร้องทุกข์และอุทธรณ์	- งานร้องเรียนร้องทุกข์และอุทธรณ์	
- งานระเบียบและข้อบัญญัติ	- งานระเบียบและข้อบัญญัติ	
๑.๕ งานส่งเสริมการท่องเที่ยว	๑.๕ งานส่งเสริมการท่องเที่ยว	
- งานวางแผนและส่งเสริมการท่องเที่ยว	- งานวางแผนและส่งเสริมการท่องเที่ยว	
- งานอนุรักษ์และพัฒนาแหล่งท่องเที่ยว	- งานอนุรักษ์และพัฒนาแหล่งท่องเที่ยว	
๑.๖ งานเทศกิจ	๑.๖ งานเทศกิจ	
- งานรักษาความสงบเรียบร้อย	- งานรักษาความสงบเรียบร้อย	
- งานสนับสนุนและบริการ	- งานสนับสนุนและบริการ	

โครงสร้างตามแผนอัตรากำลังใหม่	โครงสร้างตามแผนอัตรากำลังใหม่	หมายเหตุ
๑.๓/ งานสวัสดิการสังคม	๑.๓/ งานสวัสดิการสังคม	
- งานสังคมสงเคราะห์	- งานสังคมสงเคราะห์	
- งานส่งเสริมสวัสดิเด็กและเยาวชน	- งานส่งเสริมสวัสดิเด็กและเยาวชน	
- งานพัฒนาชุมชน	- งานพัฒนาชุมชน	
๑.๔ งานป้องกันและบรรเทาสาธารณภัย	๑.๔ งานป้องกันและบรรเทาสาธารณภัย	
- งานป้องกันและบรรเทาสาธารณภัย	- งานป้องกันและบรรเทาสาธารณภัย	
- งานช่วยเหลือฟื้นฟู	- งานช่วยเหลือฟื้นฟู	
- งานกู้ภัย	- งานกู้ภัย	
๑.๕ งานสาธารณสุขและสิ่งแวดล้อม	๑.๕ งานสาธารณสุขและสิ่งแวดล้อม	
- งานส่งเสริมสุขภาพ	- งานส่งเสริมสุขภาพ	
- งานป้องกันและควบคุมโรคติดต่อ	- งานป้องกันและควบคุมโรคติดต่อ	
- งานอนามัยและสิ่งแวดล้อม	- งานอนามัยและสิ่งแวดล้อม	
- งานกำจัดขยะมูลฝอยและสิ่งปฏิกูล	- งานกำจัดขยะมูลฝอยและสิ่งปฏิกูล	
๒. กองคลัง	๒. กองคลัง	
๒.๑ งานการเงินและบัญชี	๒.๑ งานการเงินและบัญชี	
- งานรับเงินเบิกจ่ายเงิน	- งานรับเงินเบิกจ่ายเงิน	
- งานเก็บรักษาเงิน	- งานเก็บรักษาเงิน	
- งานบัญชี	- งานบัญชี	
- งานทะเบียนคุมการเบิกจ่าย	- งานทะเบียนคุมการเบิกจ่าย	
- งานงบการเงินและงบทดลองจ่าย	- งานงบการเงินและงบทดลองจ่าย	
- งานแสดงฐานะทางการเงิน	- งานแสดงฐานะทางการเงิน	
๒.๒ งานพัฒนาและจัดเก็บรายได้	๒.๒ งานพัฒนาและจัดเก็บรายได้	
- งานภาษีอากร ค่าธรรมเนียมและค่าเช่า	- งานภาษีอากร ค่าธรรมเนียมและค่าเช่า	
- งานพัฒนารายได้	- งานพัฒนารายได้	
- งานควบคุมกิจการค้าและค่าปรับ	- งานควบคุมกิจการค้าและค่าปรับ	
- งานทะเบียนควบคุมและเร่งรัดรายได้	- งานทะเบียนควบคุมและเร่งรัดรายได้	
- งานทะเบียนพาณิชย์	- งานทะเบียนพาณิชย์	

โครงสร้างตามแผนอัตรากำลังใหม่	โครงสร้างตามแผนอัตรากำลังใหม่	หมายเหตุ
๒.๓ งานทะเบียนทรัพย์สินและพัสดุ	๒.๓ งานทะเบียนทรัพย์สินและพัสดุ	
- งานทะเบียนทรัพย์สิน	- งานทะเบียนทรัพย์สิน	
- งานพัสดุ	- งานพัสดุ	
- งานทะเบียนเบิกจ่ายวัสดุครุภัณฑ์	- งานทะเบียนเบิกจ่ายวัสดุครุภัณฑ์	
๓. กองช่าง	๓. กองช่าง	
๓.๑ งานก่อสร้าง	๓.๑ งานก่อสร้าง	
- งานก่อสร้างและบูรณะถนนและสะพาน	- งานก่อสร้างและบูรณะถนนและสะพาน	
๓.๒ งานประสานสาธารณูปโภค	๓.๒ งานประสานสาธารณูปโภค	
- งานประสานสาธารณูปโภคและกิจการประปา	- งานประสานสาธารณูปโภคและกิจการประปา	
- งานระบายน้ำ	- งานระบายน้ำ	
- งานไฟฟ้าสาธารณะ	- งานไฟฟ้าสาธารณะ	
๓.๓ งานออกแบบและควบคุมอาคาร	๓.๓ งานออกแบบและควบคุมอาคาร	
- งานวิศวกรรม	- งานวิศวกรรม	
- งานสถาปัตยกรรม	- งานสถาปัตยกรรม	
- งานประมาณราคา	- งานประมาณราคา	
- งานควบคุมการก่อสร้าง	- งานควบคุมการก่อสร้าง	
- งานบริการข้อมูลและหลักเกณฑ์	- งานบริการข้อมูลและหลักเกณฑ์	
- งานออกแบบและวางแผนงานงบประมาณ	- งานออกแบบและวางแผนงานงบประมาณ	
- งานสำรวจและเขียนแบบ	- งานสำรวจและเขียนแบบ	
๔. กองการศึกษา	๔. กองการศึกษา	
๔.๑ งานการศึกษา ศาสนาและวัฒนธรรม	๔.๑ งานการศึกษา ศาสนาและวัฒนธรรม	
- งานกิจการศาสนา	- งานกิจการศาสนา	
- งานส่งเสริมศิลปและวัฒนธรรม	- งานส่งเสริมศิลปและวัฒนธรรม	
- งานกิจการเด็กและเยาวชน	- งานกิจการเด็กและเยาวชน	
๔.๒ งานกีฬาและนันทนาการ	๔.๒ งานกีฬาและนันทนาการ	
- งานกีฬาและนันทนาการ	- งานกีฬาและนันทนาการ	

๔.๒ การวิเคราะห์การกำหนดตำแหน่ง

กรอบอัตรากำลังระหว่างปี พ.ศ. ๒๕๖๔ - ๒๕๖๖

ส่วนราชการ	กรอบ อัตรา กำลังเดิม	อัตราตำแหน่งที่คาดว่าจะต้อง ใช้ในช่วงระยะเวลา ๓ ปี ข้างหน้า			อัตรากำลังคน เพิ่ม/ลด			หมายเหตุ
		๒๕๖๔	๒๕๖๕	๒๕๖๖	๒๕๖๔	๒๕๖๕	๒๕๖๖	
ปลัดเทศบาล	๑	๑	๑	๑	-	-	-	
(นักบริหารงานท้องถิ่น ระดับ กลาง)								
รองปลัดเทศบาล	๑	๑	๑	๑	-	-	-	
(นักบริหารงานท้องถิ่น ระดับ ต้น)								
สำนักปลัด (๑๑)								
นักบริหารงานทั่วไป ระดับ ต้น (หน.สำนักปลัด)	๑	๑	๑	๑	-	-	-	
นักทรัพยากรบุคคล (ปก./ชก.)	๑	๑	๑	๑	-	-	-	
นักวิเคราะห์นโยบายและแผน (ปก./ชก.)	๑	๑	๑	๑	-	-	-	
นิติกร (ปก./ชก.)	๑	๑	๑	๑	-	-	-	
นักพัฒนาการท่องเที่ยว (ปก./ชก.)	๑	๑	๑	๑	-	-	-	
นักวิชาการสาธารณสุข (ปก./ชก.)	๑	๑	๑	๑	-	-	-	
นักวิชาการสิ่งแวดล้อม (ปก./ชก.)	๑	๑	๑	๑	-	-	-	
นักพัฒนาชุมชน (ปก./ชก.)	๑	๑	๑	๑	-	-	-	
นักป้องกันและบรรเทาสาธารณภัย (ปก./ชก.)	-	-	๑	๑		+๑	-	กำหนดเพิ่ม
เจ้าพนักงานสุขาภิบาล (ปง./ชง.)	-	-	๑	๑		+๑	-	กำหนดเพิ่ม
เจ้าพนักงานพัฒนาชุมชน (ปง./ชง.)	-	๑	๑	๑	+๑	-	-	กำหนดเพิ่ม
เจ้าพนักงานธุรการ (ปง./ชง.)	๑	๑	๑	๑	-	-	-	
เจ้าพนักงานพัสดุ (ปง./ชง.)	๑	-	-	-	-๑	-	-	เกลี่ยไปกองคลัง
เจ้าพนักงานเทคนิค (ปง./ชง.)	๒	๒	๒	๒	-	-	-	
เจ้าพนักงานประชาสัมพันธ์ (ปง./ชง.)	๑	๑	๑	๑	-	-	-	
จพง.สาธารณสุข (ปง./ชง.)	๑	๑	๑	๑	-	-	-	
จพง.ป้องกันและบรรเทาสาธารณภัย (ปง./ชง.)	๑	๑	๑	๑	-	-	-	
ลูกจ้างประจำ								
นักพัฒนาการท่องเที่ยว	๑	๑	๑	๑	-	-	-	
พนักงานจ้างตามภารกิจ								
ผู้ช่วยนักวิเคราะห์นโยบายและแผน	๑	๑	๑	๑	-	-	-	
ผู้ช่วยนักทรัพยากรบุคคล	๑	๑	๑	๑	-	-	-	
ผู้ช่วยนักวิชาการสิ่งแวดล้อม	๑	๑	๑	๑	-	-	-	

กรอบอัตรากำลังระหว่างปี พ.ศ. ๒๕๖๔ - ๒๕๖๖

ส่วนราชการ	กรอบ อัตรา กำลังเดิม	อัตราตำแหน่งที่คาดว่าจะต้อง ใช้ในช่วงระยะเวลา ๓ ปี ข้างหน้า			อัตรากำลังคน เพิ่ม/ลด			หมายเหตุ
		๒๕๖๔	๒๕๖๕	๒๕๖๖	๒๕๖๔	๒๕๖๕	๒๕๖๖	
		ผู้ช่วยเจ้าพนักงานส่งเสริมการท่องเที่ยว	๑	๑	๑	๑	-	
ผู้ช่วยเจ้าพนักงานสาธารณสุข	๑	๑	๑	๑	-	-	-	
ผู้ช่วยเจ้าพนักงานพัฒนาชุมชน	๑	๑	๑	๑	-	-	-	
ผู้ช่วยเจ้าพนักงานธุรการ	๑	๑	๑	๑	-	-	-	
ผช.พจนง..ป้องกันและบรรเทาสาธารณภัย	๑	๑	๑	๑	-	-	-	
ผู้ช่วยเจ้าพนักงานเทคนิค	๔	๔	๔	๔	-	-	-	
พนักงานขับรถบรรทุกน้ำ	๒	๒	๒	๒	-	-	-	
พนักงานขับรถยนต์	๑	๑	๑	๑	-	-	-	
พนักงานจ้างทั่วไป								
นักการภารโรง	๑	๑	๑	๑	-	-	-	
คนสวน	๑	๑	๑	๑	-	-	-	
คนงานทั่วไป	๓	๓	๓	๓	-	-	-	
กองคลัง(๐๔)								
ผู้อำนวยการกองคลัง								
(นักบริหารงานคลัง ระดับ ต้น)	๑	๑	๑	๑	-	-	-	
นักวิชาการเงินและบัญชี (ปก./ชก.)	๑	๑	๑	๑	-	-	-	
นักวิชาการพัสดุ (ปก./ชก.)	๑	๑	๑	๑	-	-	-	
นักวิชาการคลัง (ปก./ชก.)	-	-	๑	๑	-	+๑	-	กำหนดเพิ่ม
เจ้าพนักงานธุรการ (ปง./ชง.)	๑	๑	๑	๑	-	-	-	
จพง. การเงินและบัญชี (ปง./ชง.)	๑	๑	๑	๑	-	-	-	
เจ้าพนักงานพัสดุ (ปง./ชง.)	๑	๒	๒	๒	+๑	-	-	เกลี่ยมาจากสำนักปลัด
จพง.จัดเก็บรายได้ (ปง./ชง.)	๒	๒	๒	๒	-	-	-	
พนักงานจ้างตามภารกิจ								
ผู้ช่วยนักวิชาการพัสดุ	๑	๑	๑	๑	-	-	-	
ผู้ช่วยเจ้าพนักงานพัสดุ	๑	๑	๑	๑	-	-	-	
ผู้ช่วยเจ้าพนักงานการเงินและบัญชี	๑	๑	๑	๑	-	-	-	
ผู้ช่วยเจ้าพนักงานจัดเก็บรายได้	๔	๔	๔	๔	-	-	-	
ผู้ช่วยเจ้าพนักงานธุรการ	๑	๑	๑	๑	-	-	-	

กรอบอัตรากำลังระหว่างปี พ.ศ. ๒๕๖๔ - ๒๕๖๖

ส่วนราชการ	กรอบ อัตรากำลังเดิม	อัตราตำแหน่งที่คาดว่าจะต้อง ใช้ในช่วงระยะเวลา ๓ ปี ข้างหน้า			อัตรากำลังคน เพิ่ม/ลด			หมายเหตุ
		๒๕๖๔	๒๕๖๕	๒๕๖๖	๒๕๖๔	๒๕๖๕	๒๕๖๖	
		กองช่าง(๐๕)						
ผู้อำนวยการกองช่าง (นักบริหารงานช่าง ระดับ ต้น)	๑	๑	๑	๑	-	-	-	
วิศวกรโยธา (ปก./ชก.)	๑	๑	๑	๑	-	-	-	
สถาปนิก (ปก./ชก.)	๑	๑	๑	๑	-	-	-	
นายช่างโยธา (ปง./ชง.)	๒	๒	๒	๒	-	-	-	
นายช่างไฟฟ้า (ปง./ชง.)	๑	๑	๑	๑	-	-	-	
นายช่างสำรวจ (ปง./ชง.)	๑	๑	๑	๑	-	-	-	
นายช่างเขียนแบบ (ปง./ชง.)	๑	๑	๑	๑	-	-	-	
เจ้าพนักงานธุรการ (ปง./ชง.)	๑	๑	๑	๑	-	-	-	
พนักงานจ้างตามภารกิจ								
ผู้ช่วยนายช่างโยธา	๑	๑	๑	๑	-	-	-	
ผู้ช่วยนายช่างไฟฟ้า	๑	๑	๑	๑	-	-	-	
ผู้ช่วยนายช่างเขียนแบบ	๑	๑	๑	๑	-	-	-	
ผู้ช่วยนายช่างสำรวจ	๑	๑	๑	๑	-	-	-	
ผู้ช่วยเจ้าพนักงานธุรการ	๑	๑	๑	๑	-	-	-	
พนักงานผลิตน้ำประปา (ทักษะ)	๑	๑	๑	๑	-	-	-	
กองการศึกษา(๐๔)								
ผู้อำนวยการกองการศึกษา								
นักบริหารการศึกษา (ระดับ ต้น)	๑	๑	๑	๑	-	-	-	
นักวิชาการการศึกษา (ปก./ชก.)	๑	๑	๑	๑	-	-	-	
นักสันทนากการ (ปก./ชก.)	๑	๑	๑	๑	-	-	-	
เจ้าพนักงานธุรการ (ปง./ชง.)	๑	๑	๑	๑	-	-	-	
พนักงานจ้างตามภารกิจ								
ผู้ช่วยนักวิชาการการศึกษา	-	๑	๑	๑	+๑	-	-	กำหนดเพิ่ม
ผู้ช่วยเจ้าพนักงานธุรการ	๑	๑	๑	๑	-	-	-	
ผู้ช่วยเจ้าพนักงานพัสดุ	๑	๑	๑	๑	-	-	-	

กรอบอัตรากำลังระหว่างปี พ.ศ. ๒๕๖๔ - ๒๕๖๖

ส่วนราชการ	กรอบ อัตรา กำลังเดิม	อัตราตำแหน่งที่คาดว่าจะต้อง ใช้ในช่วงระยะเวลา ๓ ปี ข้างหน้า			อัตรากำลังคน เพิ่ม/ลด			หมายเหตุ
		๒๕๖๔	๒๕๖๕	๒๕๖๖	๒๕๖๔	๒๕๖๕	๒๕๖๖	
พนักงานครูเทศบาล								
ครูผู้ดูแลเด็ก	๑๓	๑๑	๑๑	๑๑	- ๒	-	-	
ผู้ดูแลเด็ก (ทักษะ)	๓/	๓/	๓/	๓/	-	-	-	
ผู้ดูแลเด็ก (ทั่วไป)	-	๒	๔	๓/	+๒	+๒	+๓	กำหนดเพิ่ม
รวม	๙๕	๙๓/	๑๐๒	๑๐๕	+๒	+๕	+๓	

๙. ภาระค่าใช้จ่ายเกี่ยวกับเงินเดือนและประโยชน์ตอบแทนอื่น

ที่	ชื่อสายงาน	ระดับตำแหน่ง	จำนวนทั้งหมด	จำนวนที่มีอยู่ปัจจุบัน			อัตราตำแหน่งที่คาดว่าจะระยะเวลา ๓ ปีข้างหน้า			อัตรากำลังคนเพิ่ม/ลด			ภาระค่าใช้จ่ายที่เพิ่มขึ้น (๓)			ค่าใช้จ่ายรวม (๔)			หมายเหตุ
				จำนวน (คน)	เงินเดือน (๑)	เงินประจำตำแหน่ง (๒)	๒๕๖๔	๒๕๖๕	๒๕๖๖	๒๕๖๔	๒๕๖๕	๒๕๖๖	๒๕๖๔	๒๕๖๕	๒๕๖๖	๒๕๖๔	๒๕๖๕	๒๕๖๖	
๑	ปลัดเทศบาล.(นักบริหารงานท้องถิ่น)	กลาง	๑	๑	๕๔๘,๐๔๐	๑๖๘,๐๐๐	๑	๑	๑	-	-	-	๑๙,๖๘๐	๑๙,๖๘๐	๑๙,๖๘๐	๗๓๕,๓๒๐	๗๕๕,๔๐๐	๗๗๕,๐๘๐	ว่างเต็ม
๒	รองปลัดเทศบาล.(นักบริหารงานท้องถิ่น)	ต้น	๑	๑	๔๐๑,๙๕๐	๕๒,๐๐๐	๑	๑	๑	-	-	-	๑๕,๐๖๐	๑๕,๐๖๐	๑๕,๐๖๐	๔๕๙,๐๐๐	๔๗๙,๐๖๐	๔๘๙,๑๒๐	ว่างเต็ม
	สำนักงานปลัด (๑๑)																		
๓	นักบริหารงานทั่วไป (หัวหน้าสำนักงานปลัด)	ต้น	๑	๑	๓๙๓,๖๐๐	๕๒,๐๐๐	๑	๑	๑	-	-	-	๑๓,๖๒๐	๑๓,๖๒๐	๑๓,๖๒๐	๔๔๙,๒๒๐	๔๖๒,๘๔๐	๔๗๖,๕๖๐	ว่างเต็ม
๔	นักทรัพยากรบุคคล	ชก.	๑	๑	๓๗๖,๐๘๐		๑	๑	๑	-	-	-	๑๓,๓๒๐	๑๓,๓๒๐	๑๓,๔๔๐	๓๘๙,๔๐๐	๔๐๒,๗๒๐	๔๑๖,๑๖๐	
๕	นักวิเคราะห์นโยบายและแผน	ปก.	๑	๑	๒๕๓,๖๘๐		๑	๑	๑	-	-	-	๘,๘๘๐	๘,๖๔๐	๘,๘๘๐	๒๖๒,๕๖๐	๒๗๑,๒๐๐	๒๘๐,๐๘๐	
๖	นิติกร	ปก.	๑	๑	๑๙๙,๒๐๐		๑	๑	๑	-	-	-	๘,๒๘๐	๗,๐๘๐	๗,๖๘๐	๒๐๗,๔๘๐	๒๑๔,๕๖๐	๒๒๒,๒๔๐	
๗	นักพัฒนาการท่องเที่ยว	ปก.	๑	๑	๒๐๗,๔๘๐		๑	๑	๑	-	-	-	๗,๐๘๐	๗,๖๘๐	๗,๖๘๐	๒๑๔,๕๖๐	๒๒๒,๒๔๐	๒๒๙,๙๒๐	
๘	นักวิชาการสาธารณสุข	ปก./ชก.	๑	-	๓๕๕,๓๒๐		๑	๑	๑	-	-	-	๑๒,๐๐๐	๑๒,๐๐๐	๑๒,๐๐๐	๓๖๗,๓๒๐	๓๗๙,๓๒๐	๓๙๑,๓๒๐	ว่างเต็ม
๙	นักวิชาการสิ่งแวดล้อม	ปก.	๑	๑	๒๐๗,๔๘๐		๑	๑	๑	-	-	-	๗,๐๘๐	๗,๖๘๐	๗,๖๘๐	๒๑๔,๕๖๐	๒๒๒,๒๔๐	๒๒๙,๙๒๐	
๑๐	นักพัฒนาชุมชน	ชก.	๑	๑	๓๙๖,๐๐๐		๑	๑	๑	-	-	-	๑๓,๓๒๐	๑๓,๓๒๐	๑๓,๐๘๐	๔๐๙,๓๒๐	๔๒๒,๖๔๐	๔๓๕,๗๒๐	
๑๑	นักป้องกันและบรรเทาสาธารณภัย	ปก./ชก.	๑	-	๐		-	๑	๑	-	+๑	-	๐	๓๕๕,๓๒๐	๑๒,๐๐๐	๐	๓๕๕,๓๒๐	๓๖๗,๓๒๐	กำหนดเพิ่ม
๑๒	เจ้าพนักงานสุขภาพภิบาล	ปง./ชง.	๑	-	๐		-	๑	๑	-	+๑	-	๐	๒๙๗,๙๐๐	๙,๗๒๐	๐	๒๙๗,๙๐๐	๓๐๗,๖๒๐	กำหนดเพิ่ม
๑๓	เจ้าพนักงานพัฒนาชุมชน	ปง./ชง.	๑	-	๐		๑	๑	๑	+๑	-	-	๒๙๗,๙๐๐	๙,๗๒๐	๙,๗๒๐	๒๙๗,๙๐๐	๓๐๗,๖๒๐	๓๑๗,๓๔๐	กำหนดเพิ่ม
๑๔	เจ้าพนักงานธุรการ	ปง.	๑	๑	๑๕๘,๗๖๐		๑	๑	๑	-	-	-	๖,๓๖๐	๖,๖๐๐	๖,๔๘๐	๑๖๕,๑๒๐	๑๗๑,๓๒๐	๑๗๘,๒๐๐	
๑๕	เจ้าพนักงานพัสดุ	ปง./ชง.	-	-	๐		๐	๐	๐	-๑	-	-	๐	๐	๐	๐	๐	๐	เกลี่ยไปกองคลัง
๑๖	เจ้าพนักงานสาธารณสุข	ปง./ชง.	๑	-	๒๙๗,๙๐๐		๑	๑	๑	-	-	-	๙,๗๒๐	๙,๗๒๐	๙,๗๒๐	๓๐๗,๖๒๐	๓๑๗,๓๔๐	๓๒๗,๐๖๐	
๑๗	เจ้าพนักงานเทคนิค	ปง./ชง.	๒	-	๕๙๕,๘๐๐		๒	๒	๒	-	-	-	๑๙,๔๔๐	๑๙,๔๔๐	๑๙,๔๔๐	๖๑๕,๒๔๐	๖๓๔,๖๘๐	๖๕๔,๑๒๐	
๑๘	เจ้าพนักงานประชาสัมพันธ์	ปง.	๑	๑	๒๔๘,๒๘๐		๑	๑	๑	-	-	-	๘,๐๔๐	๘,๒๘๐	๘,๕๒๐	๒๕๖,๓๒๐	๒๖๔,๖๐๐	๒๗๓,๑๒๐	
๑๙	เจ้าพนักงานป้องกันและบรรเทาสาธารณภัย	ปง.	๑	๑	๑๓๘,๑๒๐		๑	๑	๑	-	-	-	๕,๔๐๐	๖,๑๒๐	๖,๐๐๐	๑๔๓,๕๒๐	๑๕๙,๖๔๐	๑๕๕,๖๔๐	
	ลูกจ้างประจำ																		
๑๘	นักพัฒนาการท่องเที่ยว		๑	๑	๒๕๘,๐๐๐		๑	๑	๑	-	-	-	๘,๗๖๐	๙,๐๐๐	๘,๗๖๐	๒๖๖,๗๖๐	๒๗๕,๗๖๐	๒๘๔,๕๒๐	
	พนักงานจ้างตามภารกิจ																		
๑๙	ผู้ช่วยนักวิเคราะห์นโยบายและแผน		๑	๑	๒๑๔,๙๒๐		๑	๑	๑	-	-	-	๘,๖๔๐	๙,๐๐๐	๙,๓๖๐	๒๒๓,๕๖๐	๒๓๒,๕๖๐	๒๔๑,๙๒๐	

ที่	ชื่อสายงาน	ระดับตำแหน่ง	จำนวนทั้งหมด	จำนวนที่มีอยู่ปัจจุบัน			อัตราตำแหน่งที่คาดว่าจะ			อัตรากำลังคน			ภาวะค่าใช้จ่าย			ค่าใช้จ่ายรวม (๔)			หมายเหตุ
				จำนวน (คน)	เงินเดือน (๑)	เงินประจำตำแหน่ง (๒)	ระยะเวลา ๓ ปี ข้างหน้า			เพิ่ม/ลด			ที่เพิ่มขึ้น (๓)			๒๕๖๔	๒๕๖๕	๒๕๖๖	
							๒๕๖๔	๒๕๖๕	๒๕๖๖	๒๕๖๔	๒๕๖๕	๒๕๖๖	๒๕๖๔	๒๕๖๕	๒๕๖๖				
๒๐	ผู้ช่วยนักทรัพยากรบุคคล		๑	๑	๑๘๐,๐๐๐		๑	๑	๑	-	-	-	๗,๒๐๐	๗,๕๖๐	๗,๘๐๐	๑๘๗,๒๐๐	๑๙๔,๗๖๐	๒๐๒,๕๖๐	
๒๑	ผู้ช่วยนักวิชาการสิ่งแวดล้อม		๑	๑	๑๘๐,๐๐๐		๑	๑	๑	-	-	-	๗,๒๐๐	๗,๕๖๐	๗,๘๐๐	๑๘๗,๒๐๐	๑๙๔,๗๖๐	๒๐๒,๕๖๐	
๒๒	ผู้ช่วยเจ้าพนักงานส่งเสริมการท่องเที่ยว		๑	๑	๑๔๓,๕๒๐		๑	๑	๑	-	-	-	๕,๗๖๐	๖,๐๐๐	๖,๒๔๐	๑๔๙,๒๘๐	๑๕๕,๒๘๐	๑๖๑,๕๒๐	
๒๓	ผู้ช่วยเจ้าพนักงานสาธารณสุข		๑	๑	๑๗๔,๙๖๐		๑	๑	๑	-	-	-	๗,๐๘๐	๗,๓๒๐	๗,๖๘๐	๑๘๒,๐๔๐	๑๘๙,๓๖๐	๑๙๗,๐๔๐	
๒๔	ผู้ช่วยเจ้าพนักงานพัฒนาชุมชน		๑	๑	๑๔๓,๕๒๐		๑	๑	๑	-	-	-	๕,๗๖๐	๖,๐๐๐	๖,๒๔๐	๑๔๙,๒๘๐	๑๕๕,๒๘๐	๑๖๑,๕๒๐	
๒๕	ผู้ช่วยเจ้าพนักงานธุรการ		๑	๑	๑๔๘,๓๒๐		๑	๑	๑	-	-	-	๖,๐๐๐	๖,๒๔๐	๖,๔๘๐	๑๕๔,๓๒๐	๑๖๐,๕๖๐	๑๖๗,๐๔๐	
๒๖	ผ.พนักงาน.ป้องกันและบรรเทาสาธารณภัย		๑	๑	๑๒๗,๒๐๐		๑	๑	๑	-	-	-	๕,๑๖๐	๕,๔๐๐	๕,๕๒๐	๑๓๒,๓๖๐	๑๓๗,๗๖๐	๑๔๓,๒๘๐	
๒๗	ผู้ช่วยเจ้าพนักงานเทคนิค		๔	๔	๕๕๘,๗๒๐		๔	๔	๔	-	-	-	๒๒,๖๘๐	๒๓,๕๒๐	๒๔,๘๔๐	๕๘๑,๔๐๐	๖๐๔,๙๒๐	๖๒๙,๗๖๐	
๒๘	พนักงานขับรถบรรทุกน้ำ		๒	๒	๓๐๒,๕๒๐		๒	๒	๒	-	-	-	๑๒,๑๒๐	๑๒,๖๐๐	๑๓,๒๐๐	๓๑๔,๖๔๐	๓๒๗,๒๔๐	๓๔๐,๔๔๐	
๒๙	พนักงานขับรถยนต์		๑	๑	๑๔๘,๓๒๐		๑	๑	๑	-	-	-	๖,๐๐๐	๖,๒๔๐	๖,๔๘๐	๑๕๔,๓๒๐	๑๖๐,๕๖๐	๑๖๗,๐๔๐	
	พนักงานจ้างทั่วไป																		
๓๐	นักการภารโรง		๑	๑	๑๐๘,๐๐๐		๑	๑	๑	-	-	-	๐	๐	๐	๑๐๘,๐๐๐	๑๐๘,๐๐๐	๑๐๘,๐๐๐	
๓๑	คนสวน		๑	๑	๑๐๘,๐๐๐		๑	๑	๑	-	-	-	๐	๐	๐	๑๐๘,๐๐๐	๑๐๘,๐๐๐	๑๐๘,๐๐๐	
๓๒	คนงานทั่วไป		๓	๓	๓๒๔,๐๐๐		๓	๓	๓	-	-	-	๐	๐	๐	๓๒๔,๐๐๐	๓๒๔,๐๐๐	๓๒๔,๐๐๐	
	กองคลัง (๑๔)																		
๓๓	นักบริหารงานคลัง (ผู้อำนวยการกองคลัง)	ต้น	๑	-	๓๙๓,๖๐๐	๕๒,๐๐๐	๑	๑	๑	-	-	-	๑๓,๖๒๐	๑๓,๖๒๐	๑๓,๖๒๐	๔๔๙,๒๒๐	๔๖๒,๘๔๐	๔๗๖,๔๖๐	ว่างเดิม
๓๔	นักวิชาการเงินและบัญชี	ปก.	๑	๑	๒๙๓,๗๖๐		๑	๑	๑	-	-	-	๙,๔๘๐	๙,๗๒๐	๕,๐๔๐	๓๐๓,๒๔๐	๓๑๒,๙๖๐	๓๑๘,๐๐๐	
๓๕	นักวิชาการพัสดุ	ปก.	๑	๑	๒๑๔,๕๖๐		๑	๑	๑	-	-	-	๗,๖๘๐	๗,๖๘๐	๗,๖๘๐	๒๒๒,๒๔๐	๒๒๙,๙๒๐	๒๓๗,๖๐๐	
๓๖	นักวิชาการคลัง	ปก./ชก.	๑	-	๐		-	๑	๑	-	+๑	-	๐	๓๕๕,๓๒๐	๑๒,๐๐๐	๐	๓๕๕,๓๒๐	๓๖๗,๓๒๐	กำหนดเพิ่ม
๓๗	เจ้าพนักงานธุรการ	ปง.	๑	๑	๑๕๖,๖๔๐		๑	๑	๑	-	-	-	๖,๑๒๐	๖,๐๐๐	๖,๓๖๐	๑๕๒,๗๖๐	๑๕๘,๗๖๐	๑๖๕,๑๒๐	
๓๘	เจ้าพนักงานการเงินและบัญชี	ปง./ชง.	๑	-	๒๙๗,๙๐๐		๑	๑	๑	-	-	-	๙,๗๒๐	๙,๗๒๐	๙,๗๒๐	๓๐๗,๖๒๐	๓๑๗,๓๔๐	๓๒๗,๐๖๐	ว่างเดิม
๓๙	เจ้าพนักงานพัสดุ	ปง./ชง.	๒	-	๕๙๕,๘๐๐		๒	๒	๒	+๑	-	-	๑๙,๔๔๐	๑๙,๔๔๐	๑๙,๔๔๐	๖๑๕,๒๔๐	๖๓๔,๖๘๐	๖๕๓,๑๒๐	เปลี่ยนจากสำนักปลัด
๔๐	เจ้าพนักงานจัดเก็บรายได้	ปง.	๒	-	๒๕๑,๔๐๐		๒	๒	๒	-	-	-	๙,๗๒๐	๑๐,๔๔๐	๙,๑๒๐	๒๖๑,๑๒๐	๒๗๑,๕๖๐	๒๘๐,๖๘๐	
	พนักงานจ้างตามภารกิจ																		
๔๑	ผู้ช่วยนักวิชาการพัสดุ		๑	๑	๑๘๐,๐๐๐		๑	๑	๑	-	-	-	๗,๒๐๐	๗,๕๖๐	๗,๘๐๐	๑๘๗,๒๐๐	๑๙๔,๗๖๐	๒๐๒,๕๖๐	

ที่	ชื่อสายงาน	ระดับตำแหน่ง	จำนวนทั้งหมด	จำนวนที่มีอยู่ปัจจุบัน			อัตราตำแหน่งที่คาดว่าจะว่างระหว่าง ๓ ปีข้างหน้า			อัตรากำลังคนเพิ่ม/ลด			ภาวะค่าใช้จ่ายที่เพิ่มขึ้น (๓)			ค่าใช้จ่ายรวม (๔)			หมายเหตุ
				จำนวน (คน)	เงินเดือน (๑)	เงินประจำตำแหน่ง (๒)	๒๕๖๔	๒๕๖๕	๒๕๖๖	๒๕๖๔	๒๕๖๕	๒๕๖๖	๒๕๖๔	๒๕๖๕	๒๕๖๖	๒๕๖๔	๒๕๖๕	๒๕๖๖	
๔๒	ผู้ช่วยเจ้าพนักงานที่พัสดุ		๑	๑๔๖,๘๘๐		๑	๑	๑	-	-	-	๕,๘๘๐	๖,๑๒๐	๖,๓๖๐	๑๕๒,๓๖๐	๑๕๘,๘๘๐	๑๖๕,๒๔๐		
๔๓	ผู้ช่วยเจ้าพนักงานการเงินและบัญชี		๑	๑๓๕,๙๖๐		๑	๑	๑	-	-	-	๕,๕๒๐	๕,๗๖๐	๖,๐๐๐	๑๔๑,๔๘๐	๑๔๗,๒๔๐	๑๕๓,๒๔๐		
๔๔	ผู้ช่วยเจ้าพนักงานจัดเก็บรายได้		๔	๕๙๑,๔๘๐		๔	๔	๔	-	-	-	๑๘,๒๔๐	๒๔,๔๘๐	๒๕,๕๖๐	๖๐๙,๓๒๐	๖๓๔,๒๐๐	๖๕๙,๓๖๐		
๔๕	ผู้ช่วยเจ้าพนักงานธุรการ		๑	๑๔๓,๕๒๐		๑	๑	๑	-	-	-	๕,๗๖๐	๖,๐๐๐	๖,๒๔๐	๑๔๙,๒๘๐	๑๕๕,๒๘๐	๑๖๑,๕๒๐		
	กองช่าง (๑๕)																		
๔๖	นักบริหารงานช่าง (ผู้อำนวยการกองช่าง)	ต้น	๑	๓๙๖,๐๐๐	๕๒,๐๐๐	๑	๑	๑	-	-	-	๑๓,๓๒๐	๑๓,๓๒๐	๑๓,๐๘๐	๔๕๑,๓๒๐	๔๖๔,๖๔๐	๔๗๗,๗๒๐		
๔๗	วิศวกรโยธา	ปก./ชก.	๑	-	๓๕๕,๓๒๐		๑	๑	๑	-	-	๑๒,๐๐๐	๑๒,๐๐๐	๑๒,๐๐๐	๓๖๗,๓๒๐	๓๗๙,๓๒๐	๓๙๑,๓๒๐	ว่างเดิม	
๔๘	สถาปนิก	ปก./ชก.	๑	-	๓๕๕,๓๒๐		๑	๑	๑	-	-	๑๒,๐๐๐	๑๒,๐๐๐	๑๒,๐๐๐	๓๖๗,๓๒๐	๓๗๙,๓๒๐	๓๙๑,๓๒๐	ว่างเดิม	
๔๙	นายช่างโยธา	ปง.	๑	๑	๑๓๘,๑๒๐		๑	๑	๑	-	-	๕,๔๐๐	๖,๑๒๐	๕,๘๘๐	๑๔๓,๕๒๐	๑๔๙,๖๔๐	๑๕๕,๔๔๐		
๕๐	นายช่างโยธา	ปง./ชง.	๑	-	๒๙๙,๙๐๐		๑	๑	๑	-	-	๙,๗๒๐	๙,๗๒๐	๙,๗๒๐	๓๐๗,๖๒๐	๓๑๙,๓๔๐	๓๒๗,๐๖๐	ว่างเดิม	
๕๑	นายช่างเขียนแบบ	ปง./ชง.	๑	-	๒๙๙,๙๐๐		๑	๑	๑	-	-	๙,๗๒๐	๙,๗๒๐	๙,๗๒๐	๓๐๗,๖๒๐	๓๑๙,๓๔๐	๓๒๗,๐๖๐	ว่างเดิม	
๕๒	นายช่างสำรวจ	ปง./ชง.	๑	-	๒๙๙,๙๐๐		๑	๑	๑	-	-	๙,๗๒๐	๙,๗๒๐	๙,๗๒๐	๓๐๗,๖๒๐	๓๑๙,๓๔๐	๓๒๗,๐๖๐	ว่างเดิม	
๕๓	นายช่างไฟฟ้า	ปง./ชง.	๑	-	๒๙๙,๙๐๐		๑	๑	๑	-	-	๙,๗๒๐	๙,๗๒๐	๙,๗๒๐	๓๐๗,๖๒๐	๓๑๙,๓๔๐	๓๒๗,๐๖๐	ว่างเดิม	
๕๔	เจ้าพนักงานธุรการ	ปง.	๑	๑	๑๔๖,๖๔๐		๑	๑	๑	-	-	๖,๑๒๐	๖,๐๐๐	๖,๓๖๐	๑๕๒,๓๖๐	๑๕๘,๓๖๐	๑๖๕,๑๒๐		
	พนักงานจ้างตามภารกิจ																		
๕๕	ผู้ช่วยนายช่างโยธา		๑	๑	๑๓๕,๕๖๐		๑	๑	๑	-	-	๗,๐๘๐	๗,๓๒๐	๗,๖๘๐	๑๔๒,๖๔๐	๑๔๙,๙๖๐	๑๕๗,๖๔๐		
๕๖	ผู้ช่วยนายช่างไฟฟ้า		๑	๑	๑๔๓,๕๒๐		๑	๑	๑	-	-	๕,๗๖๐	๖,๐๐๐	๖,๒๔๐	๑๔๙,๒๘๐	๑๕๕,๒๘๐	๑๖๑,๕๒๐		
๕๗	ผู้ช่วยช่างเขียนแบบ		๑	๑	๑๓๘,๐๐๐		๑	๑	๑	-	-	๕,๕๒๐	๕,๗๖๐	๖,๐๐๐	๑๔๓,๕๒๐	๑๔๙,๒๘๐	๑๕๕,๒๘๐		
๕๘	ผู้ช่วยนายช่างสำรวจ		๑	๑	๑๔๔,๙๖๐		๑	๑	๑	-	-	๕,๘๘๐	๖,๑๒๐	๖,๓๖๐	๑๕๐,๘๔๐	๑๕๖,๙๖๐	๑๖๓,๓๒๐		
๕๙	ผู้ช่วยเจ้าพนักงานธุรการ		๑	๑	๑๔๕,๕๖๐		๑	๑	๑	-	-	๕,๘๘๐	๖,๑๒๐	๖,๓๖๐	๑๕๑,๔๔๐	๑๕๗,๕๖๐	๑๖๓,๙๒๐		
๖๐	พนักงานผลิตน้ำประปา (ผู้มีทักษะ)		๑	๑	๑๕๒,๓๖๐		๑	๑	๑	-	-	๖,๑๒๐	๖,๓๖๐	๖,๖๐๐	๑๕๘,๘๘๐	๑๖๕,๒๔๐	๑๗๑,๙๖๐		
	กองการศึกษา(๑๔)																		
๖๑	นักบริหารการศึกษา(ผอ.กองการศึกษา	ต้น	๑	-	๓๙๙,๖๐๐	๕๒,๐๐๐	๑	๑	๑	-	-	๑๓,๖๒๐	๑๓,๖๒๐	๑๓,๖๒๐	๔๕๙,๒๒๐	๔๖๒,๘๔๐	๔๗๖,๕๖๐	ว่างเดิม	
๖๒	นักวิชาการศึกษา	ชก.	๑	๑	๓๔๙,๓๒๐		๑	๑	๑	-	-	๑๓,๓๒๐	๑๓,๔๔๐	๑๓,๓๒๐	๓๖๒,๖๔๐	๓๗๖,๐๘๐	๓๘๙,๔๐๐		
๖๓	นักสันนากการ	ปก./ชก.	๑	-	๓๕๕,๓๒๐		๑	๑	๑	-	-	๑๒,๐๐๐	๑๒,๐๐๐	๑๒,๐๐๐	๓๖๗,๓๒๐	๓๗๙,๓๒๐	๓๙๑,๓๒๐	ว่างเดิม	

ที่	ชื่อสายงาน	ระดับตำแหน่ง	จำนวนทั้งหมด	จำนวนที่มีอยู่ปัจจุบัน			อัตราตำแหน่งที่คาดว่าจะระยะเวลา ๓ ปีข้างหน้า			อัตรากำลังคนเพิ่ม/ลด			ภาระค่าใช้จ่ายที่เพิ่มขึ้น (๓)			ค่าใช้จ่ายรวม (๔)			หมายเหตุ
				จำนวน (คน)	เงินเดือน (๑)	เงินประจำตำแหน่ง (๒)	๒๕๖๔	๒๕๖๕	๒๕๖๖	๒๕๖๔	๒๕๖๕	๒๕๖๖	๒๕๖๔	๒๕๖๕	๒๕๖๖	๒๕๖๔	๒๕๖๕	๒๕๖๖	
๖๔	เจ้าพนักงานธุรการ	ชง.	๑	๑	๒๐๗,๗๒๐		๑	๑	๑	-	-	-	๙,๐๐๐	๙,๐๐๐	๙,๒๔๐	๒๑๖,๗๒๐	๒๒๕,๗๒๐	๒๓๔,๙๖๐	
	พนักงานจ้างตามภารกิจ																		
๖๕	ผู้ช่วยนักวิชาการศึกษา		๑	-			๑	๑	๑	+๑	-	-	๑๘๐,๐๐๐	๗,๒๐๐	๗,๕๖๐	๑๘๐,๐๐๐	๑๘๗,๒๐๐	๑๙๔,๗๖๐	กำหนดเดิม
๖๖	ผู้ช่วยเจ้าพนักงานธุรการ		๑	๑	๑๕๖,๙๖๐		๑	๑	๑	-	-	-	๖,๓๖๐	๖,๖๐๐	๖,๘๔๐	๑๖๓,๓๒๐	๑๖๙,๙๒๐	๑๗๖,๗๖๐	
๖๗	ผู้ช่วยเจ้าพนักงานพัสดุ		๑	๑	๑๕๖,๘๔๐		๑	๑	๑	-	-	-	๖,๓๖๐	๖,๖๐๐	๖,๘๔๐	๑๖๓,๒๐๐	๑๖๙,๘๐๐	๑๗๖,๖๔๐	
๖๘	ผู้ดูแลเด็ก (ทักษะ)		๑	๑	๑๓๓,๔๔๐		๑	๑	๑	-	-	-	๕,๔๐๐	๕,๖๔๐	๕,๘๘๐	๑๓๘,๘๔๐	๑๔๔,๔๘๐	๑๕๐,๓๖๐	
๖๙	ผู้ดูแลเด็ก (ทั่วไป)		๗	-			๒	๔	๗	+๒	+๒	+๓	๒๑๖,๐๐๐	๒๑๖,๐๐๐	๓๒๔,๐๐๐	๒๑๖,๐๐๐	๔๓๒,๐๐๐	๗๕๖,๐๐๐	กำหนดเดิม
๗๐	ครูผู้ดูแลเด็ก		๑๑	๑๐	-		๑๑	๑๑	๑๑	-๒	-	-	-	-	-	-	-	-	
๗๑	ผู้ดูแลเด็ก (ทักษะ)		๖	๖	-		๖	๖	๖	-	-	-	-	-	-	-	-	-	
(๕)	รวม		๑๐๕	๗๓	๑๖,๕๒๕,๗๔๐		๙๗	๑๐๒	๑๐๕	+๒	+๕	+๓	๑,๒๗๑,๙๔๐	๑,๘๓๕,๕๘๐	๙๗๑,๕๒๐	๑๘,๑๗๕,๖๘๐	๒๐,๐๑๑,๒๖๐	๒๐,๙๘๒,๗๘๐	
(๖)	ประมาณการประโยชน์ตอบแทนอื่น ๑๕%															๒,๓๒๖,๓๕๒	๓,๐๐๑,๖๘๙	๓,๑๔๗,๔๑๗	
(๗)	รวมเป็นค่าใช้จ่ายบุคคลทั้งสิ้น															๒๐,๙๐๒,๐๓๒	๒๓,๐๑๒,๙๔๙	๒๔,๑๓๐,๑๙๗	
(๘)	คิดร้อยละ ๔๐ ของงบประมาณรายจ่ายประจำปี															๓๐,๘๗	๓๒.๓๗	๓๒.๓๒	

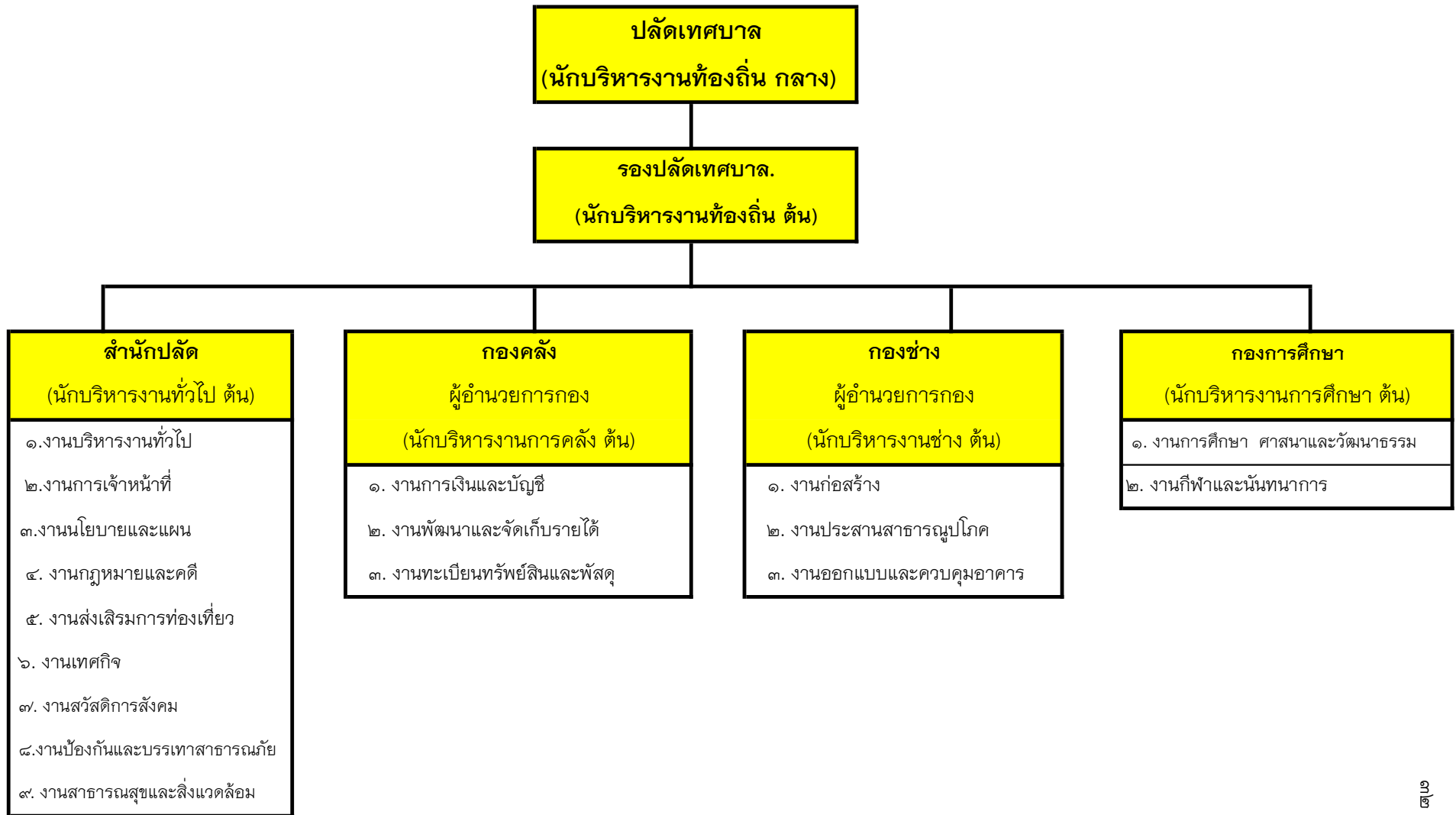
หมายเหตุ

คำนวณเพิ่มขึ้นในอัตราร้อยละ ๕

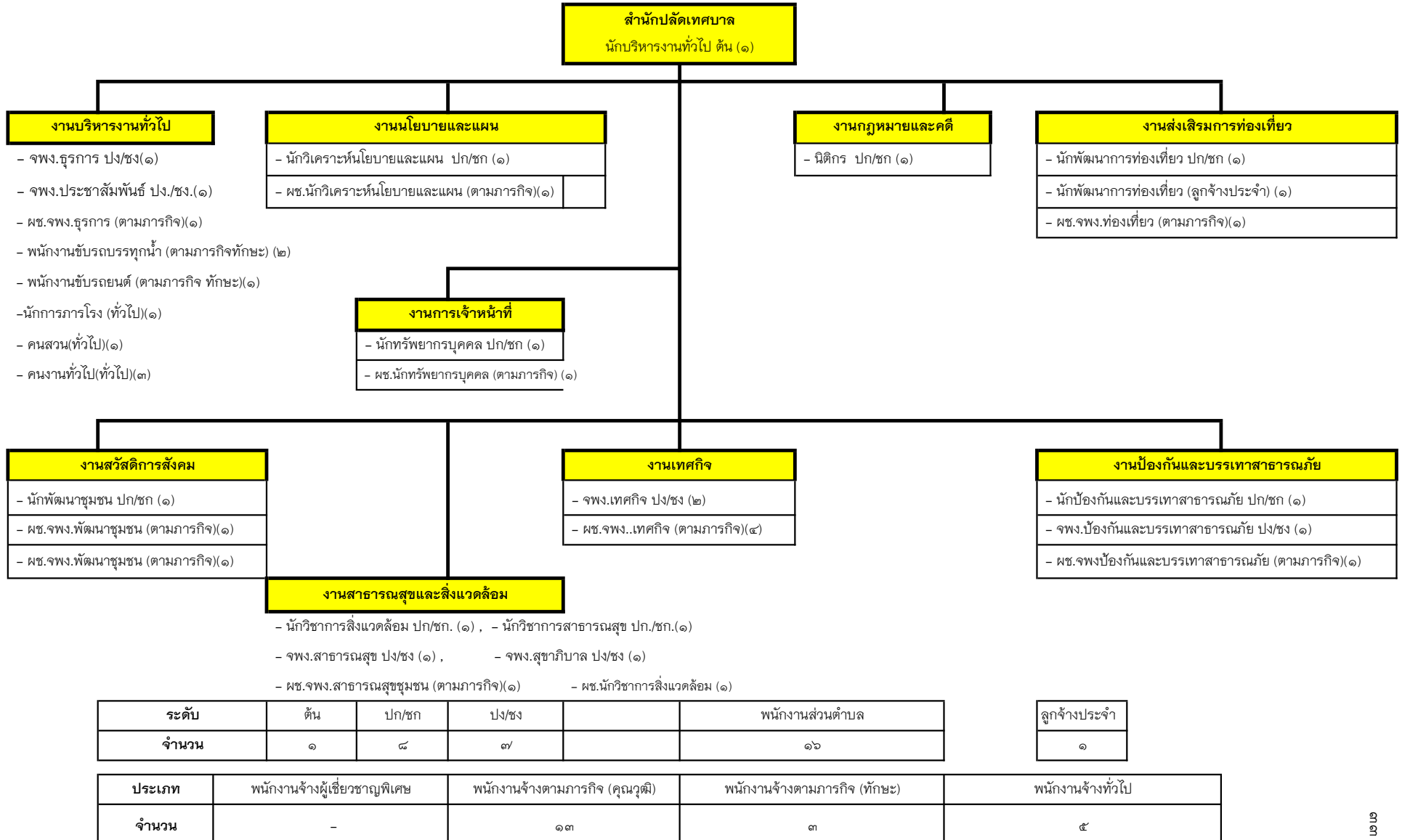
ปี ๒๕๖๓	ปี ๒๕๖๔	ปี ๒๕๖๕	ปี ๒๕๖๖
๖๔,๔๘๘,๑๘๖	๖๗,๗๑๒,๕๙๕	๗๑,๐๙๘,๒๒๕	๗๔,๖๕๓,๑๓๖

ปี	ปี ๒๕๖๓	ปี ๒๕๖๔	ปี ๒๕๖๕	ปี ๒๕๖๖
งบประมาณรายจ่าย	๖๔,๔๘๘,๑๘๖	๖๗,๗๑๒,๕๙๕	๗๑,๐๙๘,๒๒๕	๗๔,๖๕๓,๑๓๖
เพิ่มขึ้น ๕%	๓,๒๒๔,๔๐๙	๓,๓๘๕,๖๓๐	๓,๕๕๔,๙๑๑	

๑๐. แผนภูมิโครงสร้างการแบ่งส่วนราชการตามแผนอัตรากำลังสามปี



โครงสร้างของสำนักปลัด



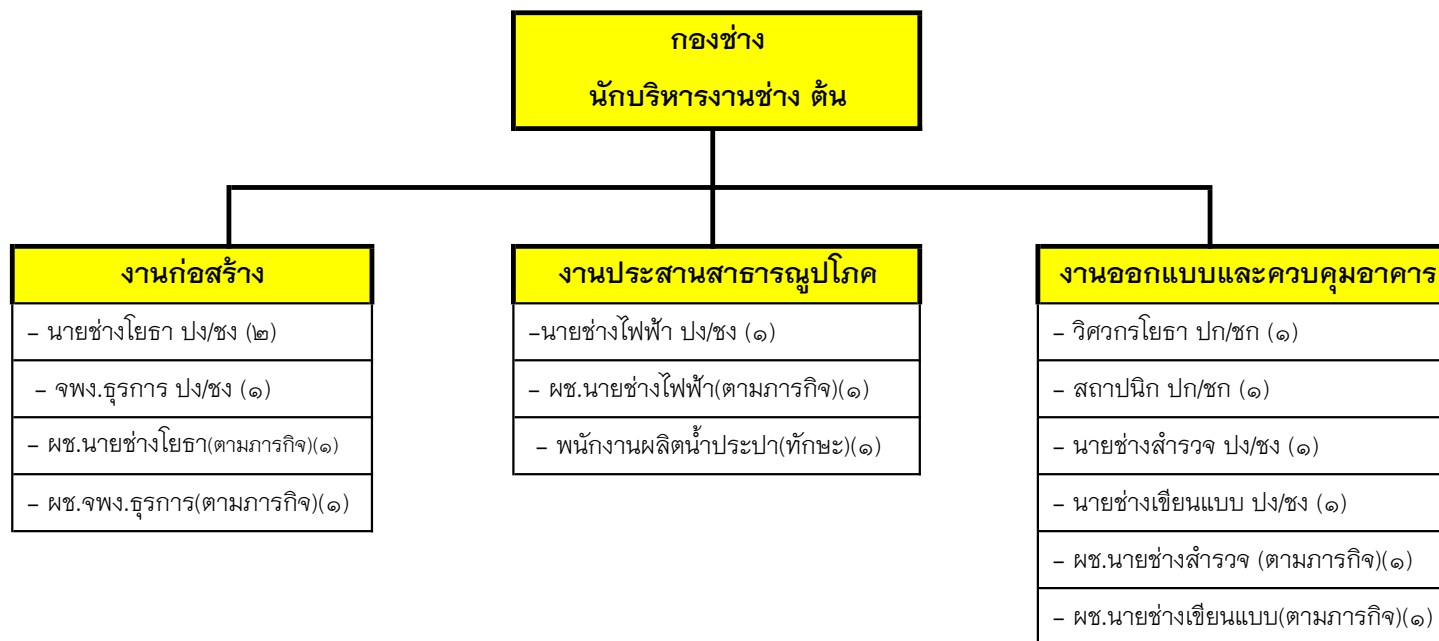
โครงสร้างกองคลัง



ระดับ	ต้น	ปก/ชก	ปง/ชง		พนักงานส่วนตำบล
จำนวน	๑	๓	๑		๑๐

ประเภท	พนักงานจ้างผู้เชี่ยวชาญพิเศษ	พนักงานจ้างตามภารกิจ (คุณวุฒิ)	พนักงานจ้างตามภารกิจ (ทักษะ)	พนักงานจ้างทั่วไป
จำนวน	-	๘	-	-

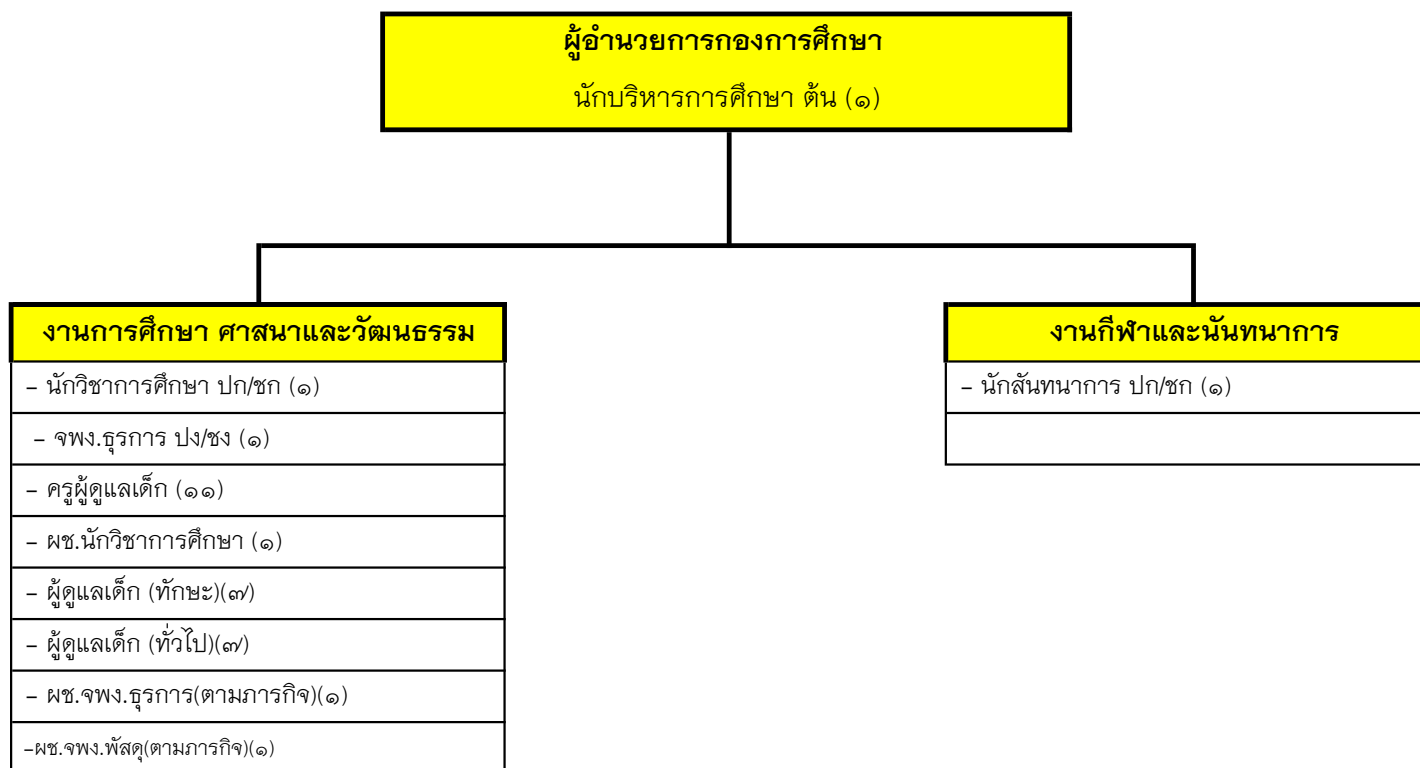
โครงสร้างกองช่าง



ระดับ	ต้น	ปก/ชก	ปง/ชง		พนักงานส่วนตำบล
จำนวน	๑	๒	๖		๙

ประเภท	พนักงานจ้างผู้เชี่ยวชาญพิเศษ	พนักงานจ้างตามภารกิจ (คุณวุฒิ)	พนักงานจ้างตามภารกิจ (ทักษะ)	พนักงานจ้างทั่วไป
จำนวน	-	๕	๑	-

โครงสร้างกองการศึกษา



ระดับ	ต้น	ปก/ชก	ปง/ชง	พนักงานส่วนตำบล
จำนวน	๑	๑	๑	๔

ระดับ	ครูผู้ดูแลเด็ก	พนักงานครูส่วนตำบล
จำนวน	๑๑	๑๑

ประเภท	พนักงานจ้างผู้เชี่ยวชาญพิเศษ	พนักงานจ้างตามภารกิจ (คุณวุฒิ)	พนักงานจ้างตามภารกิจ (ทักษะ)	พนักงานจ้างทั่วไป
จำนวน	-	๔	๗	๗

๑๑. บัญชีแสดงจัดคนลงสู่ตำแหน่งและการกำหนดเลขที่ตำแหน่งในส่วนราชการ

ที่	ชื่อ - สกุล	คุณวุฒิ การศึกษา	กรอบอัตราเก่าเดิม			กรอบอัตรากำลังใหม่			เงินเดือน			หมายเหตุ
			เลขที่ตำแหน่ง	ตำแหน่ง	ระดับ	เลขที่ตำแหน่ง	ตำแหน่ง	ระดับ	เงินเดือน	เงินประจำ ตำแหน่ง	เงินเพิ่มขึ้น/ เงินค่าตอบแทน	
๑			๐๑-๒-๐๐-๑๑๐๑-๐๐๑	นักบริหารงานท้องถิ่น	กลาง	๐๑-๒-๐๐-๑๑๐๑-๐๐๑	นักบริหารงานท้องถิ่น	กลาง	๕๔๘,๐๔๐	๘๔,๐๐๐	๘๔,๐๐๐	๓/๑๖,๐๔๐
				(ปลัด อบต.)			(ปลัด อบต.)					
๒			๐๑-๓-๐๐-๑๑๐๑-๐๐๒	นักบริหารงานท้องถิ่น	ต้น	๐๑-๓-๐๐-๑๑๐๑-๐๐๒	นักบริหารงานท้องถิ่น	ต้น	๔๐๑,๙๔๐	๔๒,๐๐๐	-	๔๔๓,๙๔๐
				(รองปลัด อบต.)			(รองปลัด อบต.)					
	สำนักปลัดเทศบาล											
๓			๐๑-๒-๐๑-๒๑๐๑-๐๐๑	นักบริหารงานทั่วไป	ต้น	๐๑-๒-๐๑-๒๑๐๑-๐๐๑	นักบริหารงานทั่วไป	ต้น	๓๙๓,๖๐๐	๔๒,๐๐๐	-	๔๓๕,๖๐๐
				(หัวหน้าสำนักปลัด อบต.)			(หัวหน้าสำนักปลัด อบต.)					
๔	นายอนันต์ แดงกุล	ปริญญาตรี	๐๑-๒-๐๑-๓๑๐๒-๐๐๑	นักทรัพยากรบุคคล	ชก.	๐๑-๒-๐๑-๓๑๐๒-๐๐๑	นักทรัพยากรบุคคล	ชก.	๓๓๖,๐๘๐	-	-	๓๓๖,๐๘๐
๕	นายสุรศักดิ์ ขาวเชื้อ	ปริญญาตรี	๐๑-๒-๐๑-๓๑๐๓-๐๐๑	นักวิเคราะห์นโยบายและแผน	ปก.	๐๑-๒-๐๑-๓๑๐๓-๐๐๑	นักวิเคราะห์นโยบายและแผน	ปก.	๒๕๓,๖๘๐	-	-	๒๕๓,๖๘๐
๖	นายชนินทร์ งามภักดี	ปริญญาตรี	๐๑-๒-๐๑-๓๑๐๕-๐๐๑	นิติกร	ปก.	๐๑-๒-๐๑-๓๑๐๕-๐๐๑	นิติกร	ปก.	๑๙๙,๒๐๐	-	-	๑๙๙,๒๐๐
๗	น.ส.อ้อยทิพย์ วงศ์ชัย	ปริญญาตรี	๐๑-๒-๐๑-๓๓๐๒-๐๐๑	นักพัฒนาการท้องถิ่น	ปก.	๐๑-๒-๐๑-๓๓๐๒-๐๐๑	นักพัฒนาการท้องถิ่น	ปก.	๒๐๓,๔๘๐	-	-	๒๐๓,๔๘๐
๘	-	-	๐๑-๒-๐๑-๓๖๐๑-๐๐๑	นักวิชาการสาธารณสุข	ปก./ชก.	๐๑-๒-๐๑-๓๖๐๑-๐๐๑	นักวิชาการสาธารณสุข	ปก./ชก.	๓๕๕,๓๒๐	-	-	ว่างเดิม
๙	น.ส.ประภัสสร เพ็ชรพันธ์	ปริญญาตรี	๐๑-๒-๐๑-๓๖๐๗-๐๐๑	นักวิชาการสิ่งแวดล้อม	ปก.	๐๑-๒-๐๑-๓๖๐๗-๐๐๑	นักวิชาการสิ่งแวดล้อม	ปก.	๒๐๓,๔๘๐	-	-	๒๐๓,๔๘๐
๑๐	นายสุรยัณทร หมั่นเพียร	ปริญญาโท	๐๑-๒-๐๑-๓๘๐๑-๐๐๑	นักพัฒนาชุมชน	ชก.	๐๑-๒-๐๑-๓๘๐๑-๐๐๑	นักพัฒนาชุมชน	ชก.	๓๙๖,๐๐๐	-	-	๓๙๖,๐๐๐
๑๑	-	-	-	-	-	๐๑-๒-๐๑-๓๘๑๐-๐๐๑	นักป้องกันและบรรเทาสาธารณภัย	ปก./ชก.	๐	-	-	กำหนดเพิ่ม
๑๒	-	-	-	-	-	๐๑-๒-๐๑-๔๖๐๕-๐๐๑	เจ้าพนักงานสุขาภิบาล	ปง./ชง.	๐	-	-	กำหนดเพิ่ม
๑๓	-	-	-	-	-	๐๑-๒-๐๑-๔๘๐๑-๐๐๑	เจ้าพนักงานพัฒนาชุมชน	ปง./ชง.	๐	-	-	กำหนดเพิ่ม
๑๔	น.ส.ปิยะลักษณ์ อังคะวัฒนา	ปริญญาตรี	๐๑-๒-๐๑-๔๑๐๑-๐๐๑	เจ้าพนักงานธุรการ	ปง.	๐๑-๒-๐๑-๔๑๐๑-๐๐๑	เจ้าพนักงานธุรการ	ปง.	๑๕๘,๓๖๐	-	-	๑๕๘,๓๖๐

ที่	ชื่อ - สกุล	คุณวุฒิ การศึกษา	กรอบอัตรากำลังเดิม			กรอบอัตรากำลังใหม่			เงินเดือน			หมายเหตุ
			เลขที่ตำแหน่ง	ตำแหน่ง	ระดับ	เลขที่ตำแหน่ง	ตำแหน่ง	ระดับ	เงินเดือน	เงินประจำ ตำแหน่ง	เงินเพิ่มขึ้น/ เงินค่าตอบแทน	
๑๕	-	-	๐๑-๒-๐๑-๔๒๐๓-๐๐๒	เจ้าพนักงานพัสดุ	ปง./ชง.	-	-	-	-	-	-	เกลี้ยไปกองคลัง
๑๖	-	-	๐๑-๒-๐๑-๔๖๐๑-๐๐๑	จพง.สาธารณสุข	ปง./ชง.	๐๑-๒-๐๑-๔๖๐๑-๐๐๑	จพง.สาธารณสุข	ปง./ชง.	๒๙๓,๙๐๐	-	-	ว่างเดิม
๑๗	-	-	๐๑-๒-๐๑-๔๘๐๔-๐๐๑	เจ้าพนักงานเทคนิค	ปง./ชง.	๐๑-๒-๐๑-๔๘๐๔-๐๐๑	เจ้าพนักงานเทคนิค	ปง./ชง.	๒๙๓,๙๐๐	-	-	ว่างเดิม
๑๘	-	-	๐๑-๒-๐๑-๔๘๐๔-๐๐๒	เจ้าพนักงานเทคนิค	ปง./ชง.	๐๑-๒-๐๑-๔๘๐๔-๐๐๒	เจ้าพนักงานเทคนิค	ปง./ชง.	๒๙๓,๙๐๐	-	-	ว่างเดิม
๑๙	นายชัยลักษณ์ภัทร ช่างน้ำ	ปริญญาตรี	๐๑-๒-๐๑-๔๓๐๑-๐๐๑	เจ้าพนักงานประชาสัมพันธ์	ปง.	๐๑-๒-๐๑-๔๓๐๑-๐๐๑	เจ้าพนักงานประชาสัมพันธ์	ปง.	๒๔๘,๒๕๐	-	-	๒๔๘,๒๕๐
๒๐	นายสันติ คงปาน	ปริญญาตรี	๐๑-๒-๐๑-๔๘๐๕-๐๐๑	จพง.ป้องกันและบรรเทาสาธารณภัย	ปง.	๐๑-๒-๐๑-๔๘๐๕-๐๐๑	จพง.ป้องกันและบรรเทาสาธารณภัย	ปง.	๑๓๘,๑๒๐	-	-	๑๓๘,๑๒๐
	ลูกจ้างประจำ											
๒๑	นางสาววรรษณี กลิคุณ	ปริญญาตรี	-	นักพัฒนาการท่องเที่ยว	-	-	นักพัฒนาการท่องเที่ยว	-	๒๕๘,๐๐๐	-	-	๒๕๘,๐๐๐
	พนักงานจ้างตามภารกิจ											
๒๒	นางสาวจิรารัตน์ อดทน	ปริญญาตรี	-	ผู้ช่วยนักวิเคราะห์นโยบายและแผน	-	-	ผู้ช่วยเจ้าหน้าที่วิเคราะห์นโยบายและแผน	-	๒๑๔,๙๒๐	-	-	
๒๓	น.ส.อาทิตย์ยา ทิพย์รุ่งโรจน์	ปริญญาตรี	-	ผู้ช่วยนักทรัพยากรบุคคล	-	-	ผู้ช่วยบุคลากร	-	๑๘๐,๐๐๐	-	-	
๒๔	นางสาวเบญจพร โสภณ	ปริญญาตรี	-	ผู้ช่วยนักวิชาการสิ่งแวดล้อม	-	-	ผู้ช่วยนักวิชาการสิ่งแวดล้อม	-	๑๘๐,๐๐๐	-	-	
๒๕	น.ส.วิภา ดิครอบ	ปริญญาตรี	-	ผู้ช่วยเจ้าพนักงานส่งเสริมการท่องเที่ยว	-	-	ผู้ช่วยเจ้าพนักงานส่งเสริมการท่องเที่ยว	-	๑๔๓,๕๒๐	-	-	
๒๖	น.ส.ชลลดา สูงใหญ่	ปริญญาตรี	-	ผู้ช่วยเจ้าพนักงานสาธารณสุข	-	-	ผู้ช่วยเจ้าพนักงานสาธารณสุข	-	๑๓๙,๙๖๐	-	-	
๒๗	น.ส.สุภาวดี ชาวเชื้อ	ปริญญาตรี	-	ผู้ช่วยเจ้าพนักงานพัฒนาชุมชน	-	-	ผู้ช่วยเจ้าพนักงานพัฒนาชุมชน	-	๑๔๓,๕๒๐	-	-	
๒๘	น.ส.จารุพัทธ์ร์ ลำหนาว	ปริญญาตรี	-	ผู้ช่วยเจ้าพนักงานธุรการ	-	-	ผู้ช่วยเจ้าหน้าที่ธุรการ	-	๑๔๘,๓๒๐	-	-	
๒๙	นายสุชาติ ศรีสุริยาวัฒน์	ปวส	-	พช.จหน.ป้องกันและบรรเทาสาธารณภัย	-	-	พช.จหน.ป้องกันและบรรเทาสาธารณภัย	-	๑๒๓,๒๐๐	-	-	
๓๐	นายสมบุรณ์ กลิคุณ	ปริญญาตรี	-	ผู้ช่วยเจ้าพนักงานเทคนิค	-	-	ผู้ช่วยเจ้าพนักงานเทคนิค	-	๑๕๕,๒๐๐	-	-	
๓๑	นายวิระชัย เกื้อชาติ	ปริญญาตรี	-	ผู้ช่วยเจ้าพนักงานเทคนิค	-	-	ผู้ช่วยเจ้าพนักงานเทคนิค	-	๑๔๔,๙๖๐	-	-	

ที่	ชื่อ - สกุล	คุณวุฒิ การศึกษา	กรอบอัตราค่าจ้างเดิม			กรอบอัตราค่าจ้างใหม่			เงินเดือน			หมายเหตุ
			เลขที่ตำแหน่ง	ตำแหน่ง	ระดับ	เลขที่ตำแหน่ง	ตำแหน่ง	ระดับ	เงินเดือน	เงินประจำ ตำแหน่ง	เงินเพิ่มขึ้น/ เงินค่าตอบแทน	
๓๒	นายจวิทร์ หวันดำเหร่	ปริญญาตรี	-	ผู้ช่วยเจ้าพนักงานเทคนิค	-	-	ผู้ช่วยเจ้าพนักงานเทคนิค	-	๑๔๒,๒๐๐	-	-	
๓๓	นายสมจิตต์ หิงษาชู	ปริญญาตรี	-	ผู้ช่วยเจ้าพนักงานเทคนิค	-	-	ผู้ช่วยเจ้าพนักงานเทคนิค	-	๑๑๓,๓๖๐	-	-	
๓๔	นายมาส์อด ชาวเชื้อ	ปริญญาตรี	-	พนักงานขับรถบรรทุกน้ำ	-	-	พนักงานขับรถบรรทุกน้ำ	-	๑๕๕,๕๒๐	-	-	
๓๕	นายพรชัย แดงรำ	ปริญญาตรี	-	พนักงานขับรถบรรทุกน้ำ	-	-	พนักงานขับรถบรรทุกน้ำ	-	๑๔๓,๐๐๐	-	-	
๓๖	นายณัฐสิทธิ์ หมุ่มมาก	ม.๓	-	พนักงานขับรถยนต์	-	-	พนักงานขับรถยนต์	-	๑๔๘,๓๒๐	-	-	
	พนักงานจ้างทั่วไป											
๓๘	นายธวัชชัย สันมาแอ	ม.๓	-	นักการภารโรง	-	-	นักการภารโรง	-	๑๐๘,๐๐๐	-	-	
๓๙	นายนราธิป ชื่นชาวีไว	ป.๖	-	คนสวน	-	-	คนสวน	-	๑๐๘,๐๐๐	-	-	
๔๐	นายจำรุญ หวังผล	ป.๖	-	คนงานทั่วไป	-	-	คนงานทั่วไป	-	๑๐๘,๐๐๐	-	-	
๔๑	นางสาวขวัญตา ละงู	ปริญญาตรี	-	คนงานทั่วไป	-	-	คนงานทั่วไป	-	๑๐๘,๐๐๐	-	-	
๔๒	นางสาวสมศรี บุตรเหม	ม.๓	-	คนงานทั่วไป	-	-	คนงานทั่วไป	-	๑๐๘,๐๐๐	-	-	
	กองคลัง											
๔๓	-	-	๐๑-๒-๐๔-๒๑๐๒-๐๐๑	ผู้อำนวยการกองคลัง (นักบริหารงานคลัง)	ต้น	๐๑-๓-๐๔-๒๑๐๒-๐๐๑	ผู้อำนวยการกองคลัง (นักบริหารงานคลัง)	ต้น	๓๙๓,๖๐๐	๕๒,๐๐๐	-	๔๓๕,๖๐๐
๔๔	นายวิรุฒ กสิคุณ	ปริญญาตรี	๐๑-๒-๐๔-๓๒๐๑-๐๐๑	นักวิชาการเงินและบัญชี	ปก.	๐๑-๒-๐๔-๓๒๐๑-๐๐๑	นักวิชาการเงินและบัญชี	ปก.	๒๙๓,๓๖๐	-	-	๒๙๓,๓๖๐
๔๕	น.ส.วิซารี ทับทิม	ปริญญาตรี	๐๑-๒-๐๔-๓๒๐๔-๐๐๑	นักวิชาการพัสดุ	ปก.	๐๑-๒-๐๔-๓๒๐๔-๐๐๑	นักวิชาการพัสดุ	ปก.	๒๑๔,๕๖๐	-	-	๒๑๔,๕๖๐
	-	-	-	-	-	๐๑-๒-๐๔-๓๒๐๒-๐๐๑	นักวิชาการคลัง	ปก./ชก.	๐	-	-	กำหนดเพิ่ม
๔๖	นายณัฐนันท์ หลีหมุ่น	ปริญญาตรี	๐๑-๒-๐๔-๔๑๐๑-๐๐๒	เจ้าพนักงานธุรการ	ปง.	๐๑-๒-๐๔-๔๑๐๑-๐๐๒	เจ้าพนักงานธุรการ	ปง.	๑๕๖,๖๔๐	-	-	๑๕๖,๖๔๐
๔๓/	-	-	๐๑-๒-๐๔-๔๒๐๑-๐๐๑	เจ้าพนักงานการเงินและบัญชี	ปง./ชง.	๐๑-๒-๐๔-๔๒๐๑-๐๐๑	เจ้าพนักงานการเงินและบัญชี	ปง./ชง.	๒๙๓,๙๐๐	-	-	ว่างเดิม
๔๔	-	-	๐๑-๒-๐๔-๔๒๐๓-๐๐๑	เจ้าพนักงานพัสดุ	ปง./ชง.	๐๑-๒-๐๔-๔๒๐๓-๐๐๑	เจ้าพนักงานพัสดุ	ปง./ชง.	๕๙๕,๘๐๐	-	-	ว่างเดิม

ที่	ชื่อ - สกุล	คุณวุฒิ การศึกษา	กรอบอัตรากำลังเดิม			กรอบอัตรากำลังใหม่			เงินเดือน			หมายเหตุ
			เลขที่ตำแหน่ง	ตำแหน่ง	ระดับ	เลขที่ตำแหน่ง	ตำแหน่ง	ระดับ	เงินเดือน	เงินประจำ ตำแหน่ง	เงินเพิ่มอื่น/ เงินค่าตอบแทน	
๔๙	-	-	-	-	-	๐๑-๒-๐๕-๕๒๐๓-๐๐๒	เจ้าพนักงานพัสดุ	ปง./ชง.	๑๑๓,๒๘๐	-	-	เกลี่ยมาสำนักปลัด
๕๐	น.ส.เยาวลักษณ์ พรหมศรี	ปวช.	๐๑-๒-๐๕-๕๒๐๔-๐๐๑	เจ้าพนักงานจัดเก็บรายได้	ปง.	๐๑-๒-๐๕-๕๒๐๔-๐๐๑	เจ้าพนักงานจัดเก็บรายได้	ปง.	๑๑๓,๒๘๐	-	-	๑๑๓,๒๘๐
๕๑	น.ส.มารีเยะ สันมาแอ	ปวส.	๐๑-๒-๐๕-๕๒๐๔-๐๐๒	เจ้าพนักงานจัดเก็บรายได้	ปง.	๐๑-๒-๐๕-๕๒๐๔-๐๐๒	เจ้าพนักงานจัดเก็บรายได้	ปง.	๑๓๘,๑๒๐	-	-	๑๓๘,๑๒๐
	พนักงานจ้างตามภารกิจ											
๕๒	น.ส.นันทิชา กลิคุณ	-	-	ผู้ช่วยนักวิชาการพัสดุ	-	-	ผู้ช่วยนักวิชาการพัสดุ	-	๑๘๐,๐๐๐	-	-	
๕๓	นายประดิษฐ์ พยายาม	ปวส.	-	ผู้ช่วยเจ้าหน้าที่พัสดุ	-	-	ผู้ช่วยเจ้าหน้าที่พัสดุ	-	๑๕๖,๘๘๐	-	-	
๕๔	น.ส.อภิสมันท์ พิสุทธิชลธิ์	ปวส.	-	ผู้ช่วยเจ้าพนักงานการเงินและบัญชี	-	-	ผู้ช่วยเจ้าหน้าที่การเงินและบัญชี	-	๑๓๕,๙๖๐	-	-	
๕๕	น.ส.อัมภา เสดร์ราหมาน	ปวส.	-	ผู้ช่วยเจ้าพนักงานที่จัดเก็บรายได้	-	-	ผู้ช่วยเจ้าพนักงานที่จัดเก็บรายได้	-	๑๖๔,๒๘๐	-	-	
๕๖	น.ส.วันดี พยายาม	ปวส.	-	ผู้ช่วยเจ้าพนักงานที่จัดเก็บรายได้	-	-	ผู้ช่วยเจ้าพนักงานที่จัดเก็บรายได้	-	๑๕๑,๒๐๐	-	-	
๕๗	น.ส.นัสดา ลูกหยี	-	-	ผู้ช่วยเจ้าพนักงานที่จัดเก็บรายได้	-	-	ผู้ช่วยเจ้าพนักงานที่จัดเก็บรายได้	-	๑๓๘,๐๐๐	-	-	
๕๘	-	-	-	ผู้ช่วยเจ้าพนักงานที่จัดเก็บรายได้	-	-	ผู้ช่วยเจ้าพนักงานที่จัดเก็บรายได้	-	๑๓๘,๐๐๐	-	-	ว่างเดิม
๕๙	น.ส.กานต์พิชชา พยายาม	ปวส.	-	ผู้ช่วยเจ้าพนักงานธุรการ	-	-	ผู้ช่วยเจ้าพนักงานธุรการ	-	๑๔๓,๕๒๐	-	-	
	กองช่าง											
๖๐	นายสุกรี แข็งแรง	ปริญญาตรี	๐๑-๒-๐๕-๒๑๐๓-๐๐๑	ผู้อำนวยการกองช่าง	ต้น	๐๑-๒-๐๕-๒๑๐๓-๐๐๑	ผู้อำนวยการกองช่าง	ต้น	๓๙๖,๐๐๐	๔๒,๐๐๐	-	๔๓๘,๐๐๐
๖๑	-	-	๐๑-๒-๐๕-๓๗๐๑-๐๐๑	วิศวกรโยธา	ปก./ชก	๐๑-๒-๐๕-๓๗๐๑-๐๐๑	วิศวกรโยธา	ปก./ชก	๓๕๕,๓๒๐	-	-	๓๕๕,๓๒๐
๖๒	-	-	๐๑-๒-๐๕-๓๗๐๒-๐๐๑	สถาปนิก	ปก./ชก	๐๑-๒-๐๕-๓๗๐๒-๐๐๑	สถาปนิก	ปก./ชก	๓๕๕,๓๒๐	-	-	ว่างเดิม
๖๓	นายปรีชา ฤทธิจรูญ	ปวส.	๐๑-๒-๐๕-๔๗๐๑-๐๐๑	นายช่างโยธา	ปง.	๐๑-๒-๐๕-๔๗๐๑-๐๐๑	นายช่างโยธา	ปง.	๑๓๘,๑๒๐	-	-	ว่างเดิม
๖๔	-	-	๐๑-๒-๐๕-๔๗๐๑-๐๐๒	นายช่างโยธา	ปง./ชง.	๐๑-๒-๐๕-๔๗๐๑-๐๐๒	นายช่างโยธา	ปง./ชง.	๒๙๗,๙๐๐	-	-	ว่างเดิม
๖๕	-	-	๐๑-๒-๐๕-๔๗๐๒-๐๐๑	นายช่างเขียนแบบ	ปง./ชง.	๐๑-๒-๐๕-๔๗๐๒-๐๐๑	นายช่างเขียนแบบ	ปง./ชง.	๒๙๗,๙๐๐	-	-	ว่างเดิม

ที่	ชื่อ - สกุล	คุณวุฒิ การศึกษา	กรอบอัตรากำลังเดิม			กรอบอัตรากำลังใหม่			เงินเดือน			หมายเหตุ
			เลขที่ตำแหน่ง	ตำแหน่ง	ระดับ	เลขที่ตำแหน่ง	ตำแหน่ง	ระดับ	เงินเดือน	เงินประจำ ตำแหน่ง	เงินเพิ่มขึ้น/ เงินค่าตอบแทน	
๖๖	-	-	๐๑-๒-๐๕-๔๗/๐๓-๐๐๑	นายช่างสำรวจ	ปง/ชง..	๐๑-๒-๐๕-๔๗/๐๓-๐๐๑	นายช่างสำรวจ	ปง/ชง..	๒๙๓,๙๐๐	-	-	ว่างเดิม
๖๗	-	-	๐๑-๒-๐๕-๔๗/๐๖-๐๐๑	นายช่างไฟฟ้า	ปง/ชง..	๐๑-๒-๐๕-๔๗/๐๖-๐๐๑	นายช่างไฟฟ้า	ปง/ชง..	๒๙๓,๙๐๐	-	-	ว่างเดิม
๖๘	นายสันติพงษ์ ไชแก้ว	ปวส.	๐๑-๒-๐๕-๔๑๐๑-๐๐๓	เจ้าพนักงานธุรการ	ปง	๐๑-๒-๐๕-๔๑๐๑-๐๐๓	เจ้าพนักงานธุรการ	ปง	๑๕๖,๖๔๐	-	-	๑๕๖,๖๔๐
๖๙	นายภัทรพล พยายาม	ปวส.	-	ผู้ช่วยนายช่างโยธา	-	-	ผู้ช่วยนายช่างโยธา	-	๑๓/๕,๕๖๐	-	-	
๗๐	นายอนุวัฒน์ วจเจติย์	ปวส.	-	ผู้ช่วยนายช่างไฟฟ้า	-	-	ผู้ช่วยนายช่างไฟฟ้า	-	๑๔๓,๕๒๐	-	-	
๗๑	นายมุขัมหมัดอิลมี แข็งแรง	ปวส.	-	ผู้ช่วยนายช่างเขียนแบบ	-	-	ผู้ช่วยนายช่างเขียนแบบ	-	๑๓๘,๐๐๐	-	-	
๗๒	นายสิทธิศักดิ์ เสงลอยเลื่อย	ปวส.	-	ผู้ช่วยนายช่างสำรวจ	-	-	ผู้ช่วยนายช่างสำรวจ	-	๑๔๔,๙๖๐	-	-	
๗๓	นายธวัชชัย วจเจติย์	ปวส.	-	ผู้ช่วยเจ้าพนักงานธุรการ	-	-	ผู้ช่วยเจ้าพนักงานธุรการ	-	๑๔๕,๕๖๐	-	-	
๗๔	นายอานนต์ วจเจติย์	ปวส.	-	พนักงานผลิตน้ำประปา	-	-	พนักงานผลิตน้ำประปา	-	๑๕๒,๓๖๐	-	-	
กองการศึกษา												
๗๕	-	-	๐๑-๒-๐๕-๒๑๐๗-๐๐๑	ผู้อำนวยการกองการศึกษา	ต้น	๐๑-๒-๐๕-๒๑๐๗-๐๐๑	ผู้อำนวยการกองการศึกษา	ต้น	๓๙๓,๖๐๐	๔๒,๐๐๐	-	๔๓๕,๖๐๐
๗๖	นางสาวอนุรีย์ แข็งแรง	ปริญญาโท	๐๑-๒-๐๕-๓๔๐๓-๐๐๑	นักวิชาการศึกษา	ชก.	๐๑-๒-๐๕-๓๔๐๓-๐๐๑	นักวิชาการศึกษา	ชก.	๓๔๙,๓๒๐	-	-	
๗๗	-	-	๐๑-๒-๐๕-๓๔๐๖-๐๐๑	นักสันทนการ	ปง./ชก.	๐๑-๒-๐๕-๓๔๐๖-๐๐๑	นักสันทนการ	ปง./ชก.	๓๕๕,๓๒๐	-	-	ว่างเดิม
๗๘	น.ส.กาญจนา บุญทองจันทร์	ปวส.	๐๑-๒-๐๕-๔๑๐๑-๐๐๔	เจ้าพนักงานธุรการ	ปง.	๐๑-๒-๐๕-๔๑๐๑-๐๐๔	เจ้าพนักงานธุรการ	ปง.	๒๐๗,๓๒๐	-	-	
พนักงานจ้างตามภารกิจ												
๗๙	น.ส.สมฤดี กลิคุณ	ปวส.	-	ผู้ช่วยเจ้าหน้าที่ธุรการ	-	-	ผู้ช่วยเจ้าหน้าที่ธุรการ	-	๑๕๖,๙๖๐	-	-	
๘๐	น.ส.สการรุ่ง กักใหญ่	ปวส.	-	ผู้ช่วยเจ้าพนักงานพัสดุ	-	-	ผู้ช่วยเจ้าพนักงานพัสดุ	-	๑๕๖,๘๔๐	-	-	
๘๒	-	-	-	-	-	-	ผู้ช่วยนักวิชาการศึกษา	-	๐	-	-	กำหนดเพิ่ม
๘๓	-	-	-	-	-	-	ผู้ดูแลเด็ก	-	๐	-	-	กำหนดเพิ่ม

ที่	ชื่อ - สกุล	คุณวุฒิ การศึกษา	กรอบอัตรากำลังเดิม			กรอบอัตรากำลังใหม่			เงินเดือน			หมายเหตุ
			เลขที่ตำแหน่ง	ตำแหน่ง	ระดับ	เลขที่ตำแหน่ง	ตำแหน่ง	ระดับ	เงินเดือน	เงินประจำ ตำแหน่ง	เงินเพิ่มอื่น/ เงินค่าตอบแทน	
๘๔	-	-	-	-	-	-	ผู้ดูแลเด็ก	-	๐			กำหนดเพิ่ม
๘๖	-	-	-	-	-	-	ผู้ดูแลเด็ก	-	๐			กำหนดเพิ่ม
๘๗	-	-	-	-	-	-	ผู้ดูแลเด็ก	-	๐			กำหนดเพิ่ม
๘๘	-	-	-	-	-	-	ผู้ดูแลเด็ก	-	๐			กำหนดเพิ่ม
๘๙	-	-	-	-	-	-	ผู้ดูแลเด็ก	-	๐			กำหนดเพิ่ม
๙๑	-	-	-	-	-	-	ผู้ดูแลเด็ก	-	๐			กำหนดเพิ่ม
	พนักงานครูเทศบาล											
๙๒	น.ส.มณี กักใหญ่	ปริญญาตรี	๐๑๒๐๘๖๖๐๐๐๒๙	ครูผู้ดูแลเด็ก	คศ.๑	๐๑๒๐๘๖๖๐๐๐๒๙	ครู	คศ.๑	-	-	-	เงินอุดหนุน
๙๓	น.ส.กุมารี วจะเจตีย์	ปริญญาตรี	๐๑๒๐๘๖๖๐๐๐๓๐	ครูผู้ดูแลเด็ก	คศ.๑	๐๑๒๐๘๖๖๐๐๐๓๐	ครู	คศ.๑	-	-	-	เงินอุดหนุน
๙๔	น.ส.กาญจนา อุดทน	ปริญญาตรี	๐๑๒๐๘๖๖๐๐๐๓๑	ครูผู้ดูแลเด็ก	คศ.๑	๐๑๒๐๘๖๖๐๐๐๓๑	ครู	คศ.๑	-	-	-	เงินอุดหนุน
๙๕	น.ส.หิมาตารา บันยี่	ปริญญาตรี	๐๑๒๐๘๖๖๐๐๐๓๒	ครูผู้ดูแลเด็ก	คศ.๑	๐๑๒๐๘๖๖๐๐๐๓๒	ครู	คศ.๑	-	-	-	เงินอุดหนุน
๙๖	น.ส.สุชาดา ช่างน้ำ	ปริญญาตรี	๐๑๒๐๘๖๖๐๐๐๓๓	ครูผู้ดูแลเด็ก	คศ.๒	๐๑๒๐๘๖๖๐๐๐๓๓	ครู	คศ.๒	-	-	-	เงินอุดหนุน
๙๗	น.ส.อาลัย สาวปอ	ปริญญาตรี	๐๑๒๐๘๖๖๐๐๐๓๔	ครูผู้ดูแลเด็ก	คศ.๑	๐๑๒๐๘๖๖๐๐๐๓๔	ครู	คศ.๑	-	-	-	เงินอุดหนุน
๙๘	น.ส.นิภาพร พยายาม	ปริญญาตรี	๐๑๒๐๘๖๖๐๐๐๓๕	ครูผู้ดูแลเด็ก	คศ.๑	๐๑๒๐๘๖๖๐๐๐๓๕	ครู	คศ.๑	-	-	-	เงินอุดหนุน
๙๙	-	-	๐๑๒๐๘๖๖๐๐๐๓๖	ครูผู้ดูแลเด็ก	ครู ผ.ช.	๐๑๒๐๘๖๖๐๐๐๓๖	ครูผู้ดูแลเด็ก	ครู ผ.ช.	-	-	-	เงินอุดหนุน
๑๐๐	นางอารีญา พยายาม	ปริญญาตรี	๐๑๒๐๘๖๖๐๐๐๓๗	ครูผู้ดูแลเด็ก	คศ.๑	๐๑๒๐๘๖๖๐๐๐๓๗	ครู	คศ.๑	-	-	-	เงินอุดหนุน
๑๐๑	นางยามิละ กักใหญ่	ปริญญาตรี	๐๑๒๐๘๖๖๐๐๐๓๘	ครูผู้ดูแลเด็ก	คศ.๑	๐๑๒๐๘๖๖๐๐๐๓๘	ครู	คศ.๑	-	-	-	เงินอุดหนุน
๑๐๒	นางสุดใจ กลีคุณ	ปริญญาตรี	๐๑๒๐๘๖๖๐๐๐๓๙	ครูผู้ดูแลเด็ก	คศ.๑	๐๑๒๐๘๖๖๐๐๐๓๙	ครู	คศ.๑	-	-	-	เงินอุดหนุน

ที่	ชื่อ - สกุล	คุณวุฒิ การศึกษา	กรอบอัตรากำลังเดิม			กรอบอัตรากำลังใหม่			เงินเดือน			หมายเหตุ
			เลขที่ตำแหน่ง	ตำแหน่ง	ระดับ	เลขที่ตำแหน่ง	ตำแหน่ง	ระดับ	เงินเดือน	เงินประจำ ตำแหน่ง	เงินเพิ่มอื่น/ เงินค่าตอบแทน	
	พนักงานจ้างตามภารกิจ											เงินอุดหนุน
๑๐๓	น.ส.วิศรุดา กลิคุณ	ปวส.	-	ผู้ดูแลเด็ก (ทักษะ)	-	-	ผู้ดูแลเด็ก (ทักษะ)	-	-	-	-	เงินอุดหนุน
๑๐๔	น.ส.กรรณก ช้างน้ำ	ปริญญาตรี	-	ผู้ดูแลเด็ก (ทักษะ)	-	-	ผู้ดูแลเด็ก (ทักษะ)	-	-	-	-	เงินอุดหนุน
๑๐๕	น.ส.นุรีชาน ยีตาเยะ	ปริญญาตรี	-	ผู้ดูแลเด็ก (ทักษะ)	-	-	ผู้ดูแลเด็ก (ทักษะ)	-	-	-	-	เงินอุดหนุน
๑๐๖	น.สพาสิตะ พยายาม	ปริญญาตรี	-	ผู้ดูแลเด็ก (ทักษะ)	-	-	ผู้ดูแลเด็ก (ทักษะ)	-	-	-	-	เงินอุดหนุน
๑๐๗	น.ส.กัลสุรีย์ กลิคุณ	ปวส.	-	ผู้ดูแลเด็ก (ทักษะ)	-	-	ผู้ดูแลเด็ก (ทักษะ)	-	-	-	-	เงินอุดหนุน
๑๐๘	นางสาวอารีย์ หีมแหละ	ปริญญาตรี	-	ผู้ดูแลเด็ก (ทักษะ)	-	-	ผู้ดูแลเด็ก (ทักษะ)	-	-	-	-	เงินอุดหนุน
๑๐๙	-	ปริญญาตรี	-	ผู้ดูแลเด็ก (ทักษะ)	-	-	ผู้ดูแลเด็ก (ทักษะ)	-	๑๓๓,๔๔๐	-	-	

๑๒. แนวทางการพัฒนาพนักงานเทศบาล

เทศบาลตำบลศาลาด่าน จะจัดทำแผนแม่บทการพัฒนาพนักงานเทศบาล ลูกจ้างประจำ และพนักงานจ้าง เพื่อเพิ่มพูนความรู้ ทักษะ ทัศนคติที่ดี มีคุณธรรมและ จริยธรรม อันจะทำให้การปฏิบัติหน้าที่ของพนักงานเทศบาลเป็นไปอย่างมีประสิทธิภาพ โดยให้ พนักงานเทศบาลทุกคน ทุกตำแหน่งได้มีโอกาสที่จะได้รับการพัฒนาภายในช่วงระยะเวลาตามแผน อัตราค่าจ้าง ๓ ปี ทั้งนี้ วิธีการพัฒนา อาจใช้วิธีการใดวิธีการหนึ่ง หรือหลายวิธีก็ได้ เช่น การ อบรมพิเศษ การฝึกอบรม การศึกษาหรือดูงาน การประชุมเชิงปฏิบัติการ ประกอบในการพัฒนา พนักงานเทศบาล เพื่อให้งานเป็นไปอย่างมีประสิทธิภาพและประสิทธิผล บังเกิดผลดีต่อประชาชน และท้องถิ่นต่อไป

เทศบาลตำบลศาลาด่านตระหนักถึงการพัฒนาตามนโยบายแห่งรัฐ คือ การพัฒนา ไปสู่ Thailand ๔.๐ ดังนั้น เทศบาลตำบลศาลาด่าน จะพัฒนาระบบราชการไปสู่ยุค ๔.๐ เช่นกัน โดย กำหนดแนวทางการพัฒนาบุคลากรเพื่อส่งเสริมการทำงานโดยยึด หลักธรรมาภิบาล เพื่อประโยชน์ สุขของประชาชนเป็นหลัก กล่าวคือ

๑. เป็นองค์กรที่เปิดกว้างและเชื่อมโยงกัน ต้องมีความเปิดเผยโปร่งใส ในการ ทำงานโดยบุคคลภายนอกสามารถเข้าถึงข้อมูลข่าวสารของทางราชการหรือมีการแบ่งปันข้อมูลซึ่ง กันและกัน และสามารถเข้ามาตรวจสอบการทำงานได้ตลอดจนเปิดกว้างให้กลไกหรือภาคส่วนอื่น ๆ เช่น ภาคเอกชน ภาคประชาสังคมได้เข้ามามีส่วนร่วมและโอนถ่ายภารกิจที่ภาครัฐไม่ควรดำเนินการ เองออกไปให้แก่ภาคส่วนอื่น ๆ เป็นผู้รับผิดชอบดำเนินการแทน โดยการจัดระเบียบความสัมพันธ์ใน เชิงโครงสร้างให้สอดคล้องกับการทำงานในแนวระนาบในลักษณะของเครือข่ายมากกว่าตามสายการ บังคับบัญชาในแนวดิ่ง ขณะเดียวกันก็ยังคงเชื่อมโยงการทำงานภายในภาครัฐด้วยกันเองให้มี เอกภาพและสอดคล้องประสานกัน ไม่ว่าจะบริหารราชการส่วนกลาง ส่วนภูมิภาค และส่วนท้องถิ่น ด้วยกันเอง

๒. ยึดประชาชนเป็นศูนย์กลาง ต้องทำงานในเชิงรุกและมองไปข้างหน้า โดยตั้ง คำถามกับตนเองเสมอว่า ประชาชนจะได้อะไร มุ่งเน้นแก้ไข ปัญหาความต้องการและตอบสนอง ความต้องการของประชาชน โดยไม่ต้องรอให้ประชาชนเข้ามาติดต่อขอรับบริการหรือร้องขอความ ช่วยเหลือจากองค์กรปกครองส่วนท้องถิ่น รวมทั้งใช้ประโยชน์จากข้อมูลของทางราชการและระบบ ดิจิทัลสมัยใหม่ในการจัดบริการสาธารณะที่ตรงกับความต้องการของประชาชน พร้อมทั้งอำนวยความสะดวกโดยมีการเชื่อมโยงกันเองของทุกส่วนราชการเพื่อให้บริการต่าง ๆ สามารถเสร็จสิ้นใน จุดเดียว ประชาชนสามารถเรียกใช้บริการขององค์กรปกครองส่วนท้องถิ่นได้ตลอดเวลาตามความ ต้องการของตนและผ่านการติดต่อได้หลายช่องทางผสมผสานกัน ไม่ว่าจะติดต่อมาด้วยตนเอง อินเทอร์เน็ต เว็บไซต์ โซเชียลมีเดีย หรือแอปพลิเคชันทางโทรศัพท์มือถือ เป็นต้น

๓. **องค์กรที่มีขีดสมรรถนะสูงและทันสมัย** ต้องทำงาน อย่างเตรียมการณไว้ล่วงหน้ามีการวิเคราะห์ความเสี่ยง สร้างนวัตกรรมหรือความคิดริเริ่มและประยุกต์องค์ความรู้ ในแบบสหสาขาวิชาเข้ามาใช้ในการตอบโต้กับโลกแห่งการเปลี่ยนแปลงอย่างฉับพลัน เพื่อสร้างคุณค่ามีความยืดหยุ่น และความสามารถในการตอบสนองกับสถานการณ์ต่าง ๆ ได้อย่างทันเวลาตลอดจนเป็นองค์การที่มีขีดสมรรถนะสูง และปรับตัวเข้าสู่สภาพความเป็นสำนักงานสมัยใหม่ รวมทั้งทำให้บุคลากรมีความผูกพันต่อการปฏิบัติราชการ และปฏิบัติหน้าที่ได้อย่างเหมาะสมกับบทบาทของตน

๔. แนวทางการพัฒนาทักษะด้านดิจิทัล

๑. ให้ถือปฏิบัติตามหนังสือสำนักงาน ก.พ.ที่ นร.๑๐๑๓.๔/๔๒ ลงวันที่ ๕ พฤษภาคม ๒๕๖๓ เรื่อง เครื่องมือสำรวจทักษะด้านดิจิทัลของข้าราชการและบุคลากรภาครัฐด้วยตนเอง โดยให้ใช้เป็นแนวทางการพัฒนาทักษะด้านดิจิทัลของข้าราชการและบุคลากรภาครัฐเพื่อปรับเปลี่ยนรัฐบาลดิจิทัล ตามมติรัฐมนตรีในการประชุมเมื่อวันที่ ๒๖ กันยายน ๒๕๖๐

ทั้งนี้ วิธีการพัฒนา อาจใช้วิธีการใดวิธีการหนึ่ง หรือหลายวิธีก็ได้ เช่น การปฐมนิเทศ การฝึกอบรม การศึกษาหรือดูงาน การประชุมเชิงปฏิบัติการ ประกอบในการพัฒนาพนักงานเทศบาล เพื่อให้งานเป็นไปอย่างมีประสิทธิภาพและประสิทธิผล บังเกิดผลดีต่อประชาชน และท้องถิ่นต่อไป

๑๓. ประกาศคุณธรรมจริยธรรมของพนักงานเทศบาลและลูกจ้าง

เทศบาลเทศบาลตำบล ได้ประกาศคุณธรรม จริยธรรมของพนักงานส่วนท้องถิ่น ลูกจ้าง และพนักงานจ้าง เพื่อให้พนักงานส่วนท้องถิ่น ลูกจ้าง และพนักงานจ้าง ยึดถือเป็นแนวปฏิบัติ ตามที่กฎหมายกำหนด

พนักงานเทศบาล ลูกจ้างประจำ และพนักงานจ้าง ของเทศบาลตำบลเทศบาลตำบล มีหน้าที่ดำเนินการให้เป็นไปตามกฎหมายเพื่อรักษาประโยชน์ส่วนรวมและประเทศชาติ อำนวยความสะดวกและให้บริการแก่ประชาชนตามหลักธรรมาภิบาล โดยจะต้องยึดมั่นในค่านิยมหลักของมาตรฐานจริยธรรม ดังนี้

๑. การยึดมั่นในคุณธรรมและจริยธรรม
๒. การมีจิตสำนึกที่ดี ซื่อสัตย์ สุจริต และรับผิดชอบ
๓. การยึดถือประโยชน์ของประเทศชาติเหนือกว่าประโยชน์ส่วนตน และไม่มีผลประโยชน์ทับซ้อน
๔. การยืนหยัดทำในสิ่งที่ถูกต้อง เป็นธรรม และถูกกฎหมาย
๕. การให้บริการแก่ประชาชนด้วยความรวดเร็ว มีอัธยาศัย และไม่เสือกปฏิบัติ
๖. การให้ข้อมูลข่าวสารแก่ประชาชนอย่างครบถ้วน ถูกต้อง และไม่บิดเบือนข้อเท็จจริง

- ๓. การมุ่งผลสัมฤทธิ์ของงาน รักษามาตรฐาน มีคุณภาพโปร่งใส และตรวจสอบได้
- ๔. การยึดมั่นในระบอบประชาธิปไตยอันมีพระมหากษัตริย์ทรงเป็นประมุข
- ๕. การยึดมั่นในหลักจรรยาวิชาชีพขององค์กร

ทั้งนี้ การฝ่าฝืนหรือไม่ปฏิบัติตามมาตรฐานทางจริยธรรม ให้ถือว่าเป็นการกระทำ

ผิดทางวินัย



ประกาศเทศบาลตำบลศาลาด่าน

เรื่อง ประกาศใช้แผนอัตรากำลัง ๓ ปี (๒๕๖๔ - ๒๕๖๖)

.....

เพื่อให้ เทศบาลตำบลศาลาด่าน นำแผนอัตรากำลัง ๓ ปี ๒๕๖๔-๒๕๖๖ ไปให้เป็นเครื่องมือในการวางแผนอัตรากำลังคน พัฒนากำลังคนให้สามารถดำเนินการตามภารกิจขององค์การบริหารส่วนตำบลศาลาด่านได้สำเร็จ ตามวัตถุประสงค์และเป็นไปอย่างมีประสิทธิภาพและประสิทธิผล

อาศัยอำนาจตามความใน ข้อ ๑๔ ของประกาศคณะกรรมการพนักงานเทศบาลจังหวัดกระบี่ เรื่อง หลักเกณฑ์และเงื่อนไขเกี่ยวกับการบริหารงานบุคคลของเทศบาล ลงวันที่ ๑๑ พฤศจิกายน ๒๕๔๕ ประกอบกับมติที่ประชุมคณะกรรมการพนักงานเทศบาลจังหวัดกระบี่ ในการประชุมครั้งที่ ๘/๒๕๖๓ เมื่อวันที่ ๒๓ กันยายน ๒๕๖๓ เทศบาลตำบลศาลาด่าน จึงประกาศใช้แผนอัตรากำลัง ๓ ปี (๒๕๖๔ - ๒๕๖๖)

จึงประกาศให้ทราบโดยทั่วกัน

ประกาศ ณ วันที่ ๓๐ เดือน กันยายน พ.ศ. ๒๕๖๓

(นายสุกรี แข็งแรง)

ผู้อำนวยการกองช่าง รักษาราชการแทน
ปลัดเทศบาลตำบลศาลาด่าน ปฏิบัติหน้าที่
นายกเทศมนตรีตำบลศาลาด่าน